

FM/AM RADIO med Bluetooth-SPEAKER

Bruksanvisning



©2016 Sony Corporation

http://www.sony.net/

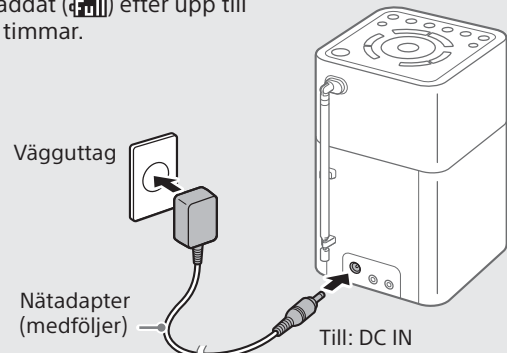
SRF-V1BT

Komma igång

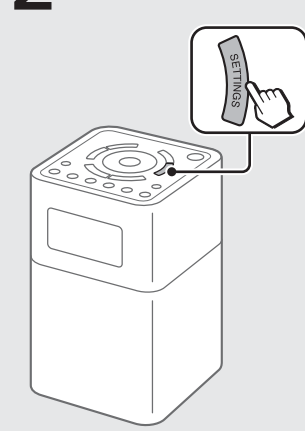
När du använder enheten för första gången ska du ansluta den till ett vägguttag via nätadaptern (medföljer). I annat fall slås enheten inte på.

1 Anslut enheten till ett vägguttag och ladda den.

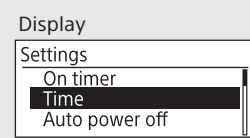
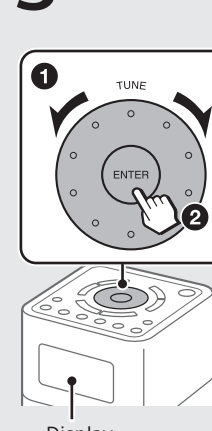
Det inbyggda batteriet är fulladdat (100%) efter upp till sex timmar.



2 Tryck på **SETTINGS**.



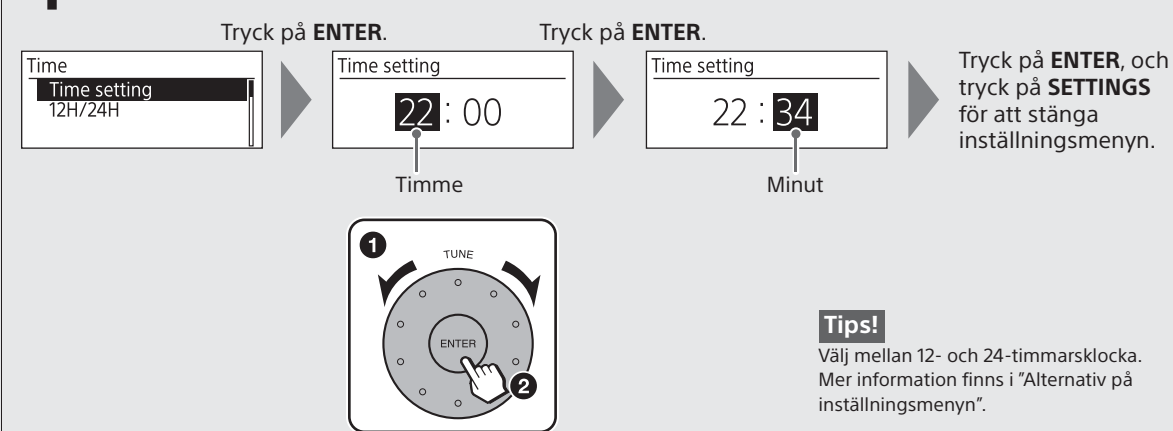
3 Välj Time.



- 1 Vrid vredet **TUNE** för att välja ett alternativ.
- 2 Tryck på **ENTER**.

Upprepa steget för följande åtgärd.

4 Ställ in timme och minut.

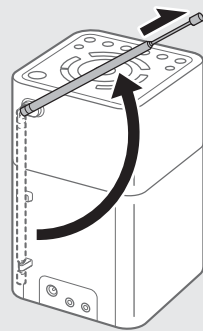


Tips!

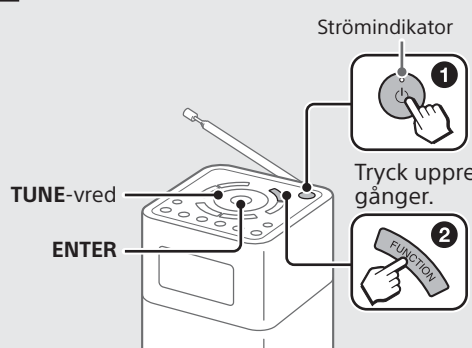
Välj mellan 12- och 24-timmarslocka. Mer information finns i "Alternativ på inställningsmenyn".

Lyssna på radio

1 Dra ut antennen för att ta emot FM-kanaler.

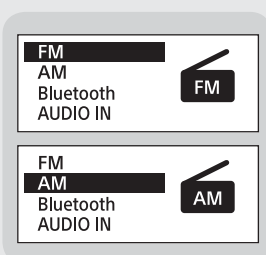


2 Slå på enheten och välj funktionen FM eller AM.



Tips!

Strömindikatorn lyser grön när enheten är påslagen. Tryck på **ENTER** en gång till för att sätta enheten i viloläge.



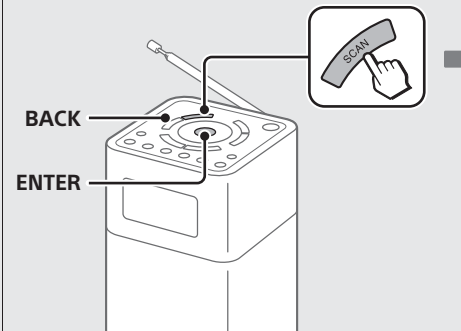
Tips!

När du har tryckt en gång på **FUNCTION**, kan du också välja en funktion genom att vrida **TUNE**-vredet och trycka på **ENTER**.

Enheten växlar automatiskt till den valda funktionen efter cirka två sekunder.

3 Välj önskad kanal.

Kanalsökning
Tryck på **SCAN** för att börja söka efter FM-kanaler.



Om en kanal hittas, visas **[ENTER]: Select** på displayen. Tryck på **ENTER** för att ta emot kanalen. (Om du inte trycker på **ENTER** inom tre sekunder, startas sökningen om.)

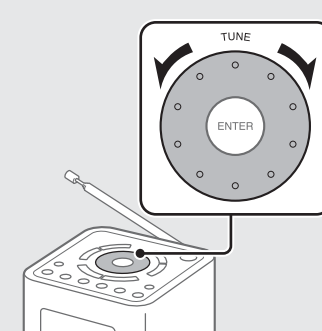
Tryck på **ENTER**.

Tips!

- Tryck på **BACK** för att stoppa kanalsökningen.
- Andra sökdiriktning genom att vrida **TUNE** medurs eller moturs.

Manuell kanalsökning

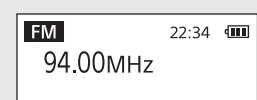
Du kan ställa in önskad frekvens manuellt.



Förinställa kanaler (fem FM och fem AM)

1 Ställ in kanalen som du vill lagra.

Följ stegen i "Lyssna på radio" ovan.



2 Tryck in önskad förvalsknapp (1-5) tills "Stored to [PRESET x]." visas på displayen.



Exempel: Förinställa en inställd kanal under förvalsknapp 3

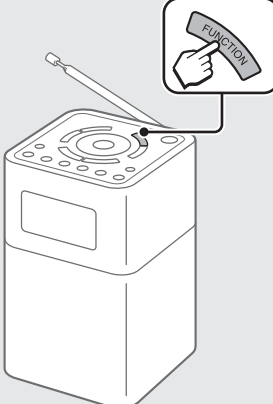
Tips!

- Om du försöker lagra en annan kanal under samma förvalsknapp, skrivs den tidigare kanalen över.
- Förvalsknapp 3 är utrustad med en upphöjning. Använd punkten som referens när du använder enheten.

Lyssna på en förinställd kanal

1 Välj funktionen FM eller AM.

Tryck upprepade gånger.



2 Välj en förinställd kanal.

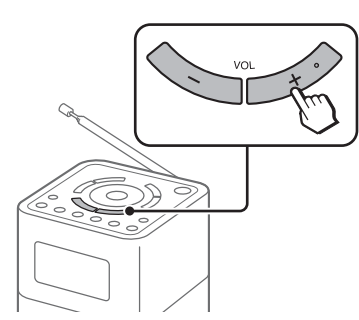
Exempel: När du trycker på förvalsknapp 3



Obs!

Undvik att hålla förvalsknappen intryckt, så att du inte ändrar förinställningen av misstag.

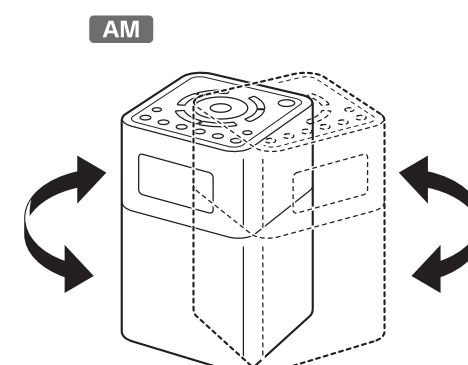
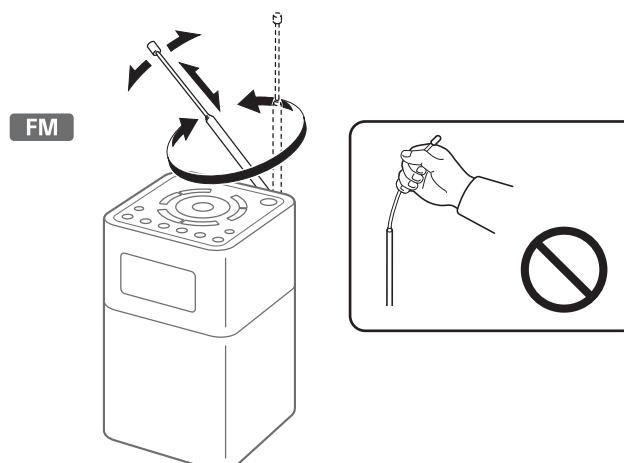
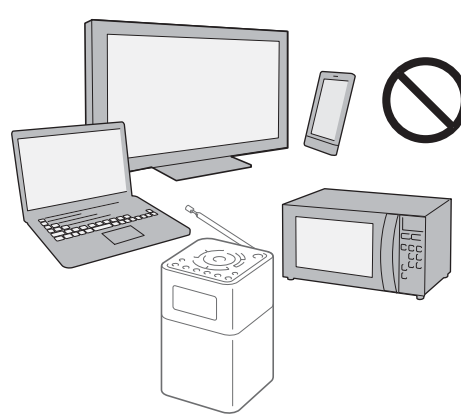
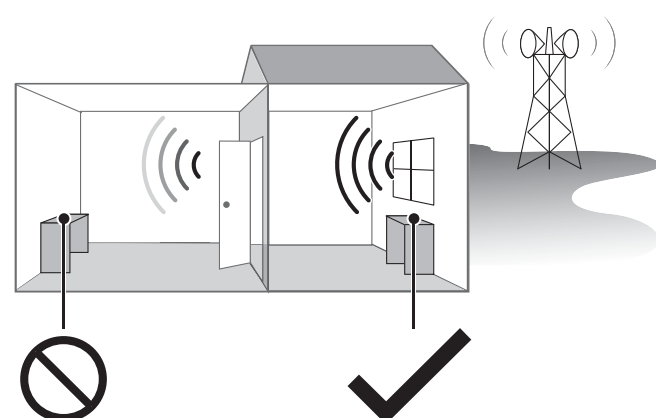
Justera volymen



Tips!

- Den senast inställda volymen lagras i minnet på enheten.
- Knappen **VOL +** på enheten är utrustad med en upphöjning. Använd punkten som referens när du använder enheten.

Förbättra FM/AM-radiomottagningen

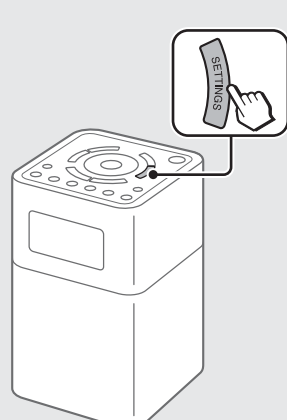


Ställa in påslagningstimmern

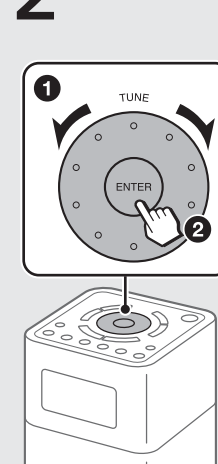
Du kan ställa in enheten så att radion startar automatiskt en angiven tid.

Börja med att ställa klockan. Mer information finns i "Komma igång".

1 Tryck på **SETTINGS**.



2 Välj On timer.

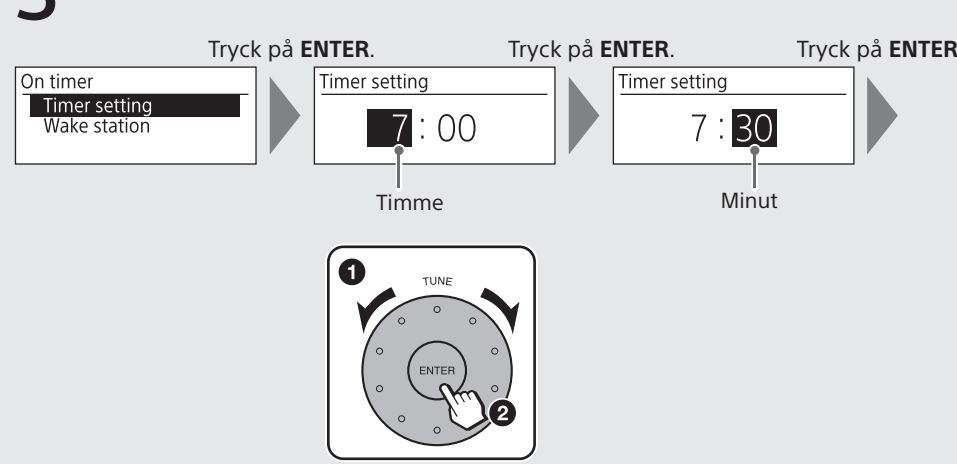


Vid inställning i viloläge

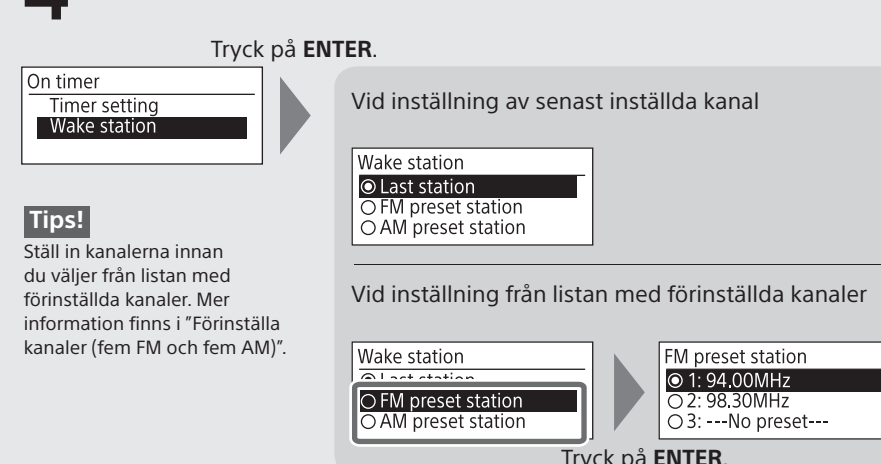
- 1 Vrid **TUNE**-vredet för att välja ett alternativ.
- 2 Tryck på **ENTER**.

Upprepa stegen för följande åtgärd.

3 Ställ in timme och minut.

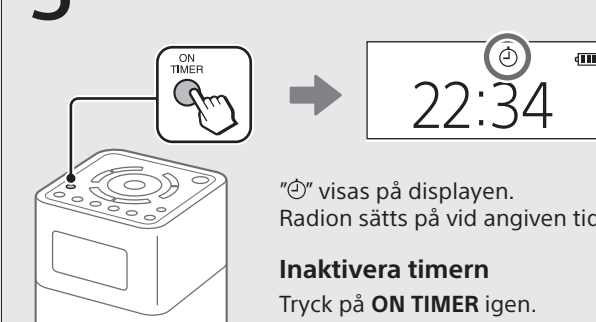


4 Ställ in önskad kanal.



Tryck på **ENTER**, och tryck på **SETTINGS** för att stänga inställningsmenyn.

5 Aktivera timern.



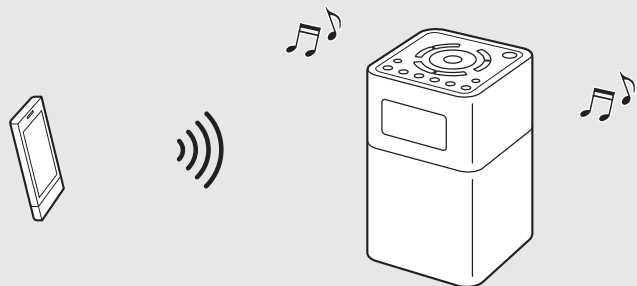
***ON** visas på displayen. Radion sätts på vid angiven tid.

Inaktivera timern
Tryck på **ON TIMER** igen.

Obs!
Funktionen On Timer inaktiveras i avstängt läge.

Lyssna på musik från en BLUETOOTH-enhet

Med BLUETOOTH-anslutning kan du lyssna på musik från trådlöst anslutna BLUETOOTH-enheter, som smarttelefoner, surfplattor, datorer och annat.



Tips!

Den trådlösa BLUETOOTH-tekniken fungerar inom en räckvidd på cirka tio meter.

Kompatibla BLUETOOTH-enheter

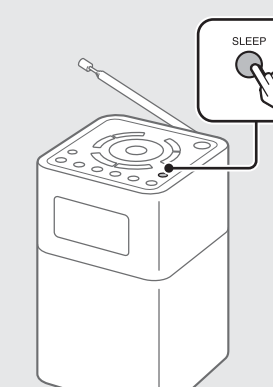
Följande kompatibilitetskrav gäller. Kontrollera att BLUETOOTH-enheten uppfyller kraven innan du ansluter den till denna enhet.

- Enheter måste ha stöd för A2DP (Advanced Audio Distribution Profile) och AVRCP (Audio/Video Remote Control Profile).
- Enheter måste ha stöd för NFC-funktion (krävs endast när du använder funktionen för NFC-parkoppling på denna enhet).

Om BLUETOOTH-viloläget

När BLUETOOTH-viloläget är aktiverat, kan denna enhet startas automatiskt när du upprättar BLUETOOTH-anslutningen från en BLUETOOTH-enhet. Mer information finns i "Alternativ på inställningsmenyn".

Ställa in insomningstimmern



Tryck på **SLEEP** upprepade gånger för att välja önskad tid (i minuter).



När insomningstimmern är inställd, visas "SLEEP" på displayen. Enheten sätts automatiskt i viloläge efter den angivna tiden.

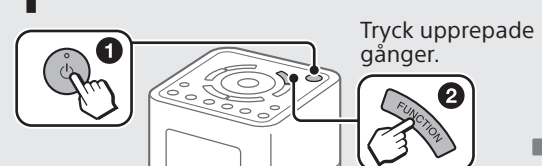
Tips!

- Den senast inställda tiden lagras i minnet på enheten.
- Du kan se hur lång tid som återstår innan enheten sätts i viloläge genom att trycka på **SLEEP** en gång till efter att ha ställt in insomningstimmern.

Ansluta en BLUETOOTH-enhet

Om BLUETOOTH-enheten är utrustad med NFC-funktion, behöver du inte följa de här stegen. Se "Ansluta med One-touch (NFC)" nedan.

1 Slå på enheten och välj Bluetooth-funktionen.



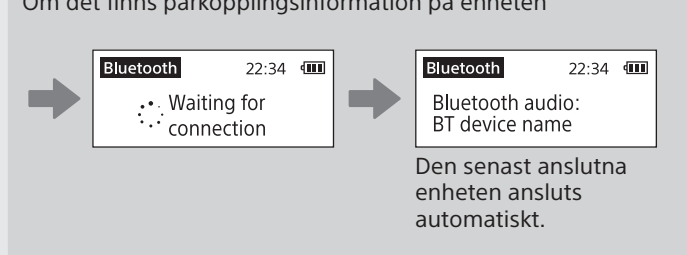
När du använder enheten för första gången (om det inte finns någon lagrad parkopplingsinformation)

Enheten sätts automatiskt i parkopplingsläge. Fortsätt med steg 3.

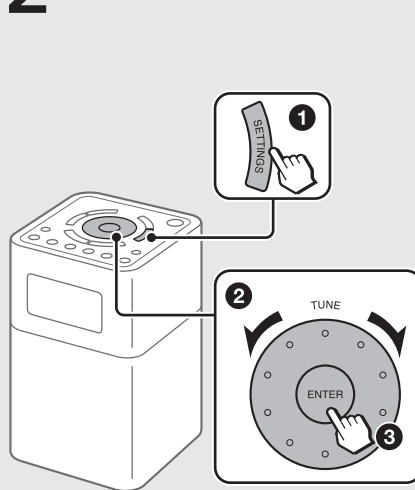
När du ansluter denna enhet till en eller flera ytterligare enheter

Fortsätt till steg 2.

Om det finns parkopplingsinformation på enheten



2 Välj Bluetooth pairing.

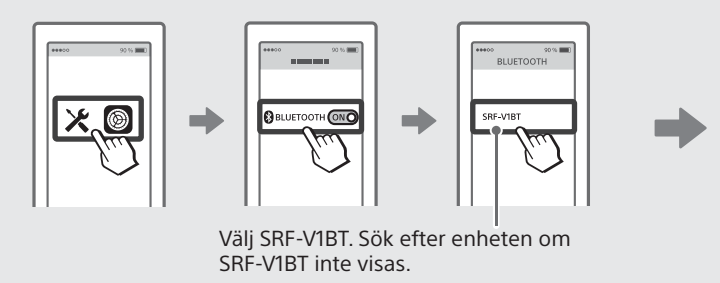


Settings
Bluetooth pairing
Bluetooth standby
On timer

- 1 Tryck på **SETTINGS**.
- 2 Vrid **TUNE**-vredet för att välja ett alternativ.
- 3 Tryck på **ENTER**.

*"Waiting for pairing" visas på displayen.

3 På BLUETOOTH-enheten: Aktivera du BLUETOOTH-funktionen och utför parkopplingen.



Välj SRF-V1BT. Sök efter enheten om SRF-V1BT inte visas.

När parkopplingen är klar, visas BLUETOOTH-enhetens namn på displayen.

Mer information finns i bruksanvisningen till BLUETOOTH-enheten.

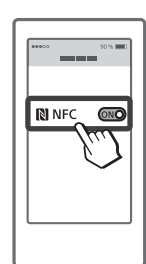
Om du blir omedd att ange ett lösenord, skriv "0000".

Koppla från BLUETOOTH-anslutningen
Välj en annan funktion än BLUETOOTH.

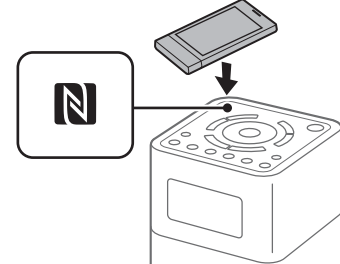
Ansluta med One-touch (NFC)

Kompatibla smarttelefoner
Smarttelefoner med NFC-funktion (operativsystem: Android™ 2.3.3 eller senare, utom Android 3.x)

1 Aktivera NFC-funktionen på BLUETOOTH-enheten.



2 Vidrör N-Mark-märket på denna enhet med BLUETOOTH-enheten.



Bluetooth 22:34

Bluetooth audio: BT device name

När parkopplingen är klar, visas BLUETOOTH-enhetens namn på displayen.

Koppla från BLUETOOTH-anslutningen
Vidrör N-Mark-märket på denna enhet med BLUETOOTH-enheten.

Obs!

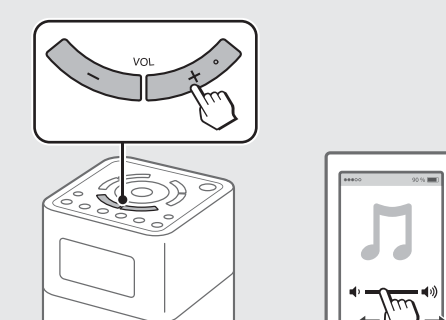
Om den NFC-kompatibla smarttelefonen har en äldre operativsystemversion än Android 4.1.x, ska du hämta och starta appen NFC Easy Connect. NFC Easy Connect är en kostnadsfri app för Android-smarttelefoner som du kan hämta från Google Play™. (Appen kanske inte är tillgänglig i alla länder/regioner.)

Lyssna på musik

1 Starta uppspelningen på BLUETOOTH-enheten.

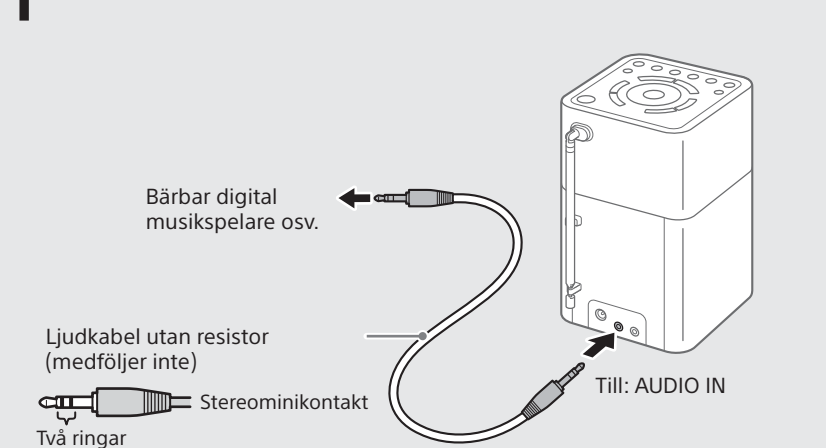


2 Ställ in volymen.

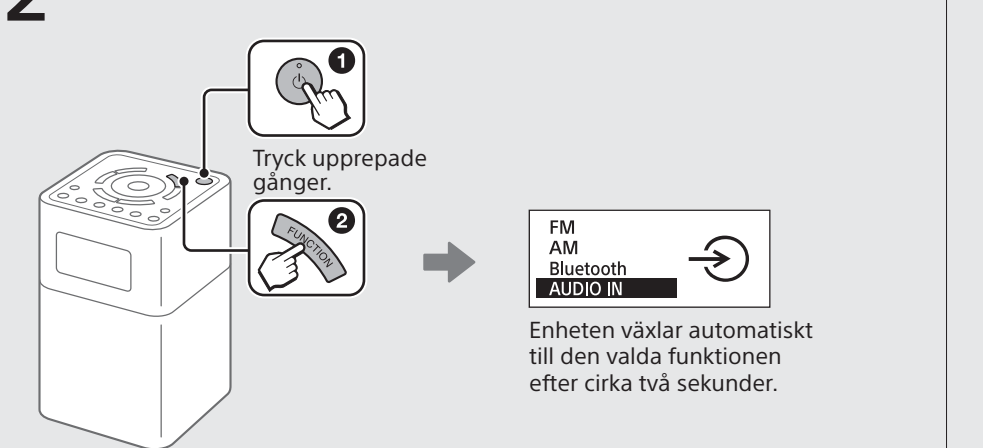


Lyssna på musik från en extern enhet

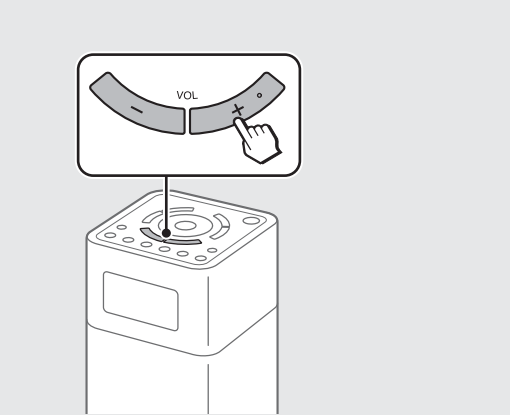
1 Anslut den externa enheten till denna enhet.



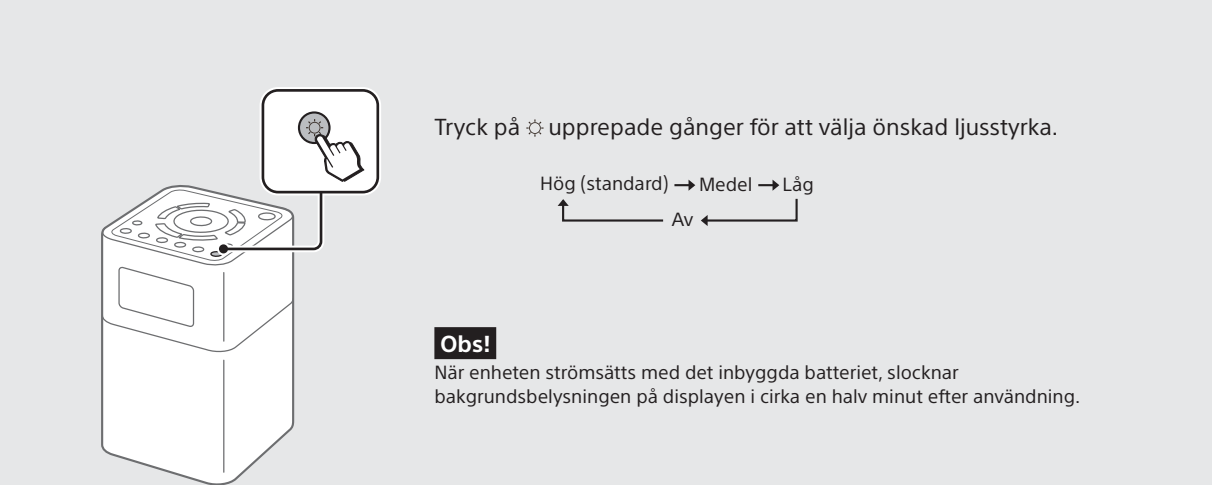
2 Slå på enheten och välj funktionen AUDIO IN.



3 Starta uppspelningen på den anslutna enheten och ställ in volymen.

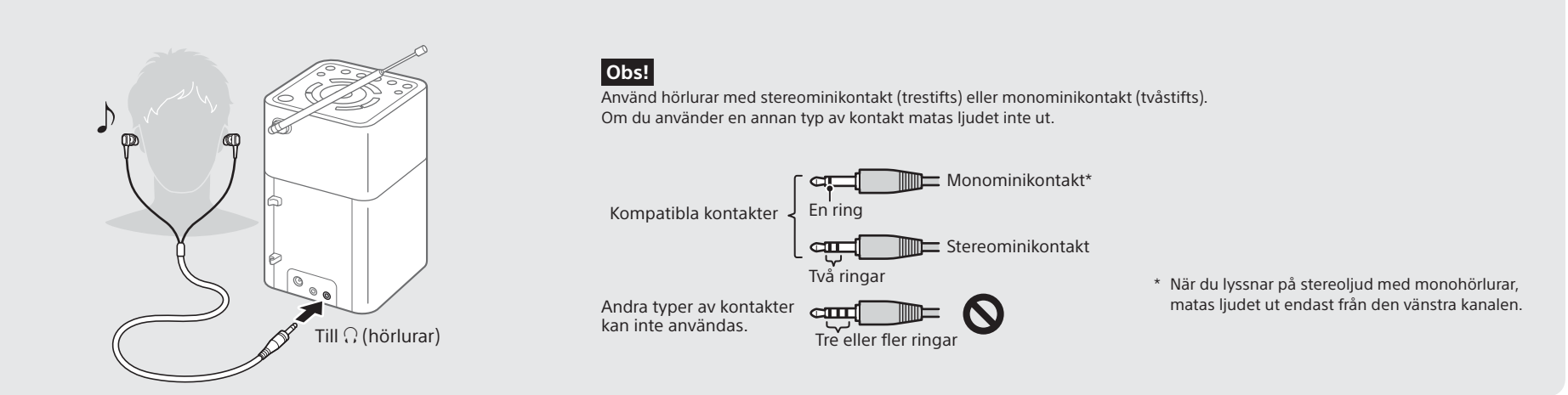


Ställa in displayens ljusstyrka



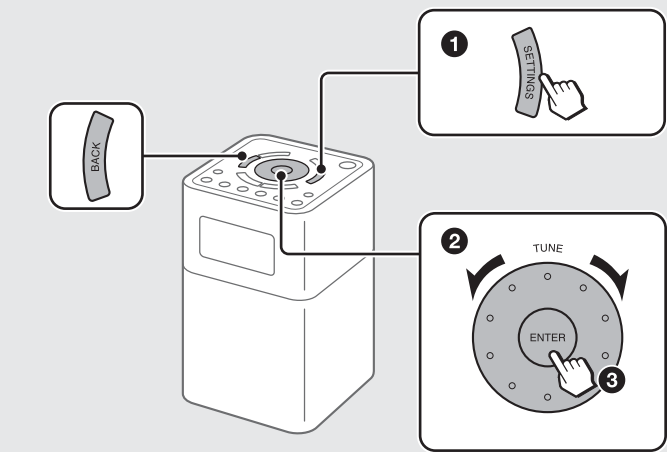
Lyssna i hörlurar

Anslut hörlurar utrustade med stereo- eller monominkontakt* (medföljer inte).



Alternativ på inställningsmenyn

Grundläggande funktioner:



Gå tillbaka till föregående menynivå

Tryck på **BACK**.

Stänga inställningsmenyn

Tryck på **SETTINGS** igen.

BLUETOOTH-alternativ

Du kan ange BLUETOOTH-alternativ när du har valt Bluetooth-funktionen.

Bluetooth pairing

Se "Ansluta en BLUETOOTH-enhet".

Bluetooth standby

När BLUETOOTH-viloläget är inställt på **On**, sätts enheten i väntläge inför BLUETOOTH-anslutning också när den är i viloläge. När du upprättar BLUETOOTH-anslutning från en BLUETOOTH-enhet, slås enheten på automatiskt.

Tips!

- Ställ in BLUETOOTH-viloläget på **Off** för att minska strömförbrukningen när enheten är i viloläge.
- Strömindikatorn lyser gul när enheten är i viloläge och BLUETOOTH-viloläget aktiveras.

Obs!

BLUETOOTH-viloläget inaktiveras om du kopplar från nätadaptern.

Övriga alternativ

On timer

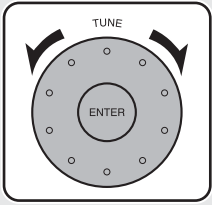
Se "Ställa in påslagningstimen".

Sound

Du kan ändra volymen.

Treble: Justera diskantvolymen.

Bass: Justera basvolymen.



WARNING!

Utsätt inte enheten för öppen eld (till exempel levande ljus).

Alltför hög ljudnivå i öronskåncor eller hörlurar kan orsaka hörselskador.

Försiktighetsåtgärder

- Använd enheten endast med de strömkällor som står angivna i "Specifikationer". Använd endast den medföljande nätadaptern vid nätdrift. Använd inga andra typer av nätadaptrar.
- Om du inte använder den medföljande nätadaptern, kan enheten skadas eftersom polariteten på kontakterna kan skilja sig åt.



- När du använder enheten med det inbyggda batteriet, rekommenderar vi att du kopplar bort nätadaptern från vägguttaget och DC IN-uttaget. Dra ut kontakten från den externa strömkällan innan du använder enheten.
- Utsätt inte enheten för extrem temperatur, direkt solljus, fukt, sand, damm och mekaniska stötar. Lärna aldrig enheten i en bil som står parkerad i solen.
- Utsätt inte enheten för hårda mekaniska stötar eller kraft. Displayen är tillverkad i glas på vissa modeller. Glaset kan orsaka skador om det spricker eller går sönder. Sluta i så fall omedelbart att använda enheten och var noga med att inte vidröra de skadade delarna.
- Koppla från nätadaptern om ett föremål eller vätska kommer in i enheten. Låt kvalificerad personal inspektera enheten innan du använder den igen.
- Håll kreditkort med magnetremsa och mekaniska armbandsur på avstånd från enheten, eftersom högtalarna innehåller en stark magnet som kan orsaka skador.
- Rengör ytterhöljet med en ren och torr duk. Använd inga typer av lösningsmedel, som alkohol eller bensin, eftersom de kan skada ytbehandlingen.
- Använd inte enheten med våta händer, eftersom det kan orsaka kortslutning.
- Var noga med att inte stänka vatten på enheten. Enheten är inte vattentät.
- Ladda batteriet var sjätte månad om du inte använder enheten under en längre tid.
- Under vissa förhållanden, i synnerhet när luften är mycket torr, är det inte ovanligt att det förekommer statisk elektricitet eller stötar när kroppen kommer i kontakt med andra föremål, i det här fallet när öronkuddarna vidrör öronen. Energin från den naturliga urladdningen är mycket liten och kommer inte från produkten, utan förekommer naturligt i omgivningen.
- Lyssning via enheten på hög volym kan påverka hörseln. Använd av trafiksäkerhetsskäl inte enheten medan du kör bil eller cyklar.

Kontakta närmaste Sony-återförsäljare om du har frågor eller om det inträffar problem med enheten.

Felsökning

Kontakta närmaste Sony-återförsäljare om problemet kvarstår efter följande kontroller.

Allmänt

Displayens ljusstyrka är svag eller ingen indikering visas.

- Enheten används i extremt hög eller låg temperatur, eller på en fuktigt plats.

Det går inte att höja volymen när enheten strömsätts med det inbyggda batteriet.

- När batteritiden börjar ta slut (batterisymbolen är tom), begränsas maxvolymen till 22. Ladda enheten genom att ansluta nätadaptern (medföljer).

Volymnivån är låg i funktionen Bluetooth eller AUDIO IN jämfört med volymnivån när du lyssnar på radion.

- Ställ först in volymen på den anslutna enheten.

Enheten sätts i viloläge automatiskt.

- Som standard sätts enheten automatiskt i viloläge om den inte används och inga ljudsignaler matas ut under cirka 15 minuter. Mer information finns i "Auto power off" i "Alternativ på inställningsmenyn".

Radio

Ljudet är mycket svagt eller hackigt, eller mottagningen är dålig.

- Lyssna nära ett fönster om du befinner dig inomhus.
- Dra ut antennen och justera längden och vinkeln så att du får bästa möjliga mottagning.
- Om en mobiltelefon är placerad i närheten av enheten, kan det höras högt brus i enheten. Flytta bort telefonen från enheten.

Önskad kanal tas inte emot när en förvalsknapp trycks in.

- Kontrollera att du har valt önskat frekvensband (FM eller AM) innan du trycker på förvalsknappen. Du kan ställa in en kanal per band under varje förvalsknapp.
- Du kanske höll förvalsknappen med den förställda kanalen intryckt, vilket medförde att en ny kanal kopplades till knappen. Lagra den önskade kanalen igen.
- Förvalsknapparna kan inte användas när inställningsmenyn visas.
- Om du flyttar till ett annat område, måste du koppla den nya kanalen till en förvalsknapp.

BLUETOOTH

Det hörs inget ljud

- Kontrollera att denna enhet inte är placerad för långt från BLUETOOTH-enheten och att den inte tar emot störningar från ett trådlöst nätverk, en annan trådlös enhet som använder 2,4 GHz-frekvensen eller en mikrovågsugn.
- Kontrollera att BLUETOOTH-anslutningen har upprättats korrekt mellan denna enhet och BLUETOOTH-enheten.
- Upprepa parkopplingen. (Se "Ansluta en BLUETOOTH-enhet".)
- Håll enheten på avstånd från metallföremål och metalltytor.
- Kontrollera att BLUETOOTH-funktionen är aktiverad på BLUETOOTH-enheten.

Ljudet hackar eller kommunikationsavståndet är för kort.

- Flytta bort eventuella enheter som genererar elektromagnetisk strålning, till exempel ett trådlöst nätverk, andra BLUETOOTH-enheter eller en mikrovågsugn. Eller använd BLUETOOTH-enheten och denna enhet på avstånd från sådana strålningskällor.
- Avlägsna alla hinder mellan denna enhet och BLUETOOTH-enheten, eller flytta bort BLUETOOTH-enheten och denna enhet från hindret.
- Placera denna enhet och BLUETOOTH-enheten så nära varandra som möjligt.
- Rikta om enheten.
- Pröva att rikta om BLUETOOTH-enheten.

Det går inte att upprätta anslutning.

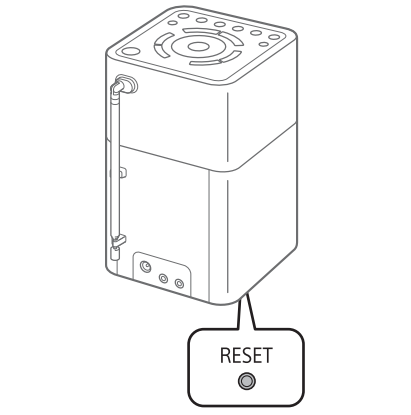
- Det kan ta en stund innan kommunikationen inleds, beroende på enheten som ska anslutas.
- Upprepa parkopplingen. (Se steg 2 och 3 i "Ansluta en BLUETOOTH-enhet".)
- Om du vill lyssna på musik på en enhet utan BLUETOOTH-funktion, till exempel en dator utan BLUETOOTH-anslutning, ansluter du datorn till AUDIO IN-uttaget på enheten. (Mer information finns i "Lyssna på musik från en extern enhet".)
- Det går inte att upprätta BLUETOOTH-anslutning till två BLUETOOTH-enheter samtidigt.
- Parkopplingen misslyckas.**
 - Flytta BLUETOOTH-enheten närmare denna enhet.
 - Kontrollera att BLUETOOTH-funktionen är aktiverad på BLUETOOTH-enheten.
 - Om det inte går att upprätta BLUETOOTH-anslutning efter att parkopplingen har slutförts, följ steg 3 i "Ansluta en BLUETOOTH-enhet".
- Radera enhetens modellnamn från BLUETOOTH-enheten och upprepa parkopplingen. (Se steg 2 och 3 i "Ansluta en BLUETOOTH-enhet".)

Parkoppling med NFC-funktionen misslyckas.

- Pröva att utföra parkopplingen manuellt. (Se "Ansluta en BLUETOOTH-enhet".) Vissa NFC-kompatibla smarttelefoner kan inte kopplas via NFC-funktionen på enheten, beroende på telefonens funktioner eller specifikationer.
- Starta om appen NFC Easy Connect och för smarttelefonen långsamt över N-Mark-märket.
- Kontrollera att smarttelefonen uppfyller kompatibilitetskraven. (Se "Kompatibla smarttelefoner" i "Ansluta med One-touch (NFC)".)

Om enheten fortfarande inte fungerar korrekt

Pröva att trycka på **RESET** på undersidan med ett smalt föremål. Enheten startas om med de inställningar du har angett.



Vid underhållsåtgärder
Alla inställningar som du själv har gjort, som förvalda radiokanaler, insömnings-timer och klocka, kan komma att nollställas. Anteckna inställningarna om du behöver konfigurera dem igen.

Meddelanden

No preset

- Ingen kanal i det valda frekvensbandet (FM eller AM) har förställts under den intryckta knappen.

Specifikationer

Drifttemperaturintervall
5 °C – 35 °C

Tidvisning
24- eller 12-timmarsklocka

Frekvensomfång
FM: 87,5 MHz – 108 MHz (i steg om 0,05 MHz)
AM: 531 kHz – 1,602 kHz (i steg om 9 kHz)

Mellanfrekvens
FM: 128 kHz
AM: 45 kHz

Högtalare
ø cirka 45 mm, 4 Ω, stereo

Ljuduteffekt
2,5 W + 2,5 W (när enheten strömsätts via det inbyggda nätadaptern)
1,5 W + 1,5 W (när enheten strömsätts via det inbyggda batteriet)

BLUETOOTH
Kommunikationssystem
BLUETOOTH-specifikation version 4.1
Utmattning
BLUETOOTH-specifikation effektklass 2
Största kommunikationsräckvidd
Siktlinje cirka 10 m*1
Frekvensband
2,4 GHz-bandet (2,4000 GHz – 2,4835 GHz)
Moduleringsmetod
FHSS
Kompatibla BLUETOOTH-profiler*2
A2DP (Advanced Audio Distribution Profile)
AVRCP (Audio/Video Remote Control Profile)
Kodek* som stöds³
SBC*4
Överföringsräckvidd (A2DP)
20 Hz – 20,000 Hz (samplingsfrekvens 44,1 kHz)
^{*1} Faktisk räckvidd varierar beroende på faktorer som hinder mellan enheterna, magnetiska fält runt mikrovågsugnar, statisk elektricitet, mottagningskänslighet, antennens kapacitet, operativsystem, programvara osv.
^{*2} BLUETOOTH-standardprofilerna anger syftet med BLUETOOTH-kommunikation mellan enheter.
^{*3} Kodek: Ljudsignalkomprimering och omvandlingsformat
^{*4} Subband Codec

Insignal
AUDIO IN-uttag (ø 3,5 mm, stereominiuttag)

Utmattning
☞ (hörlurar)-uttag (ø 3,5 mm, stereominiuttag)

Strömförsörjning
Inbyggd laddningsbart litiumjonbatteri

Ström
DC 5,8 V 2,0 A (med medföljande nätadaptern ansluten till strömkälla med AC 100 V – 240 V, 50 Hz/60 Hz) eller med inbyggd litiumjonbatteri

Anmärkning om licenser och varumärken

- BLUETOOTH-ordmärket och BLUETOOTH-logotyperna är registrerade varumärken som tillhör Bluetooth SIG, Inc. och all användning av dessa logotyper av Sony Corporation sker under licens.
- N Mark är ett varumärke eller registrerat varumärke som tillhör NFC Forum, Inc. i USA och andra länder.
- Android™ och Google Play™ är varumärken som tillhör Google Inc.

- Övriga varumärken och märkesnamn tillhör respektive ägare. I den här bruksanvisningen anges inte symbolerna ™ och ®.

Litiumjonbatteriets batteritid BLUETOOTH: cirka 32 timmar*1 FM: cirka 31 timmar*1 AM: cirka 15,5 timmar*1
*1 När den angivna musikkällan används och volymnivån på enheten är inställd på följande: <p>—BLUETOOTH: 20</p> —FM: 25 —AM: 30
BLUETOOTH: cirka 15 timmar*2 FM: cirka 25,5 timmar*2 AM: cirka 15,5 timmar*2
*2 När den angivna musikkällan används och volymnivån på enheten är inställd på maxnivå

Strömförbrukning
I viloläge

0,6 W eller mindre (när displayens ljusstyrka är inställd på hög nivå och BLUETOOTH-viloläget är aktiverat)

I avstängt läge

0,2 W eller mindre

Mått
Cirka 106 mm × 172 mm × 117 mm (B/H/D) inklusive utskjutande delar och kontroller

Vikt
Cirka 880 g

Medföljande tillbehör

Nätadapter (AC-E5820) (1)
Garanti (1)

Utförande och specifikationer kan ändras utan föregående meddelande.