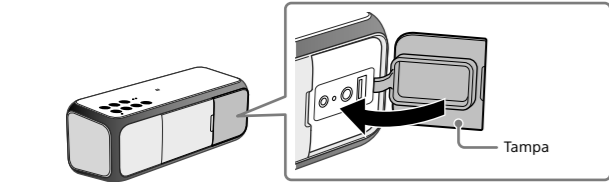


• Manuseie a tampa com cuidado. A tampa assume um papel muito importante na manutenção do desempenho de resistência à água. Ao utilizar o sistema, certifique-se de que a tampa está completamente fechada. Ao fechar a tampa, tenha cuidado para que não fiquem objetos estranhos no interior. Se a tampa não estiver completamente fechada pode ocorrer uma deterioração do desempenho de resistência à água e podem surgir avarias no sistema resultantes da entrada de água no sistema.



Como cuidar do sistema caso se molhe

Se o sistema ficar molhado, retire primeiro a água do sistema e, em seguida, limpe a humidade do sistema, utilizando um pano seco e suave. Especialmente em regiões frias, deixar humidade na superfície do mesmo pode provocar o congelamento do sistema, bem como avarias. Certifique-se de que limpa a humidade após utilizar o sistema. Envolve o sistema numa toalha ou pano seco. Depois, deixe à temperatura ambiente e seque o sistema até que não reтем vestígios de humidade.

Características técnicas

Secção de altifalante

Sistema de altifalantes

	Aprox. 48 mm diâ. × 2
Tipo de caixa	Modelo de radiador passivo

BLUETOOTH

Sistema de comunicação

	Especificação BLUETOOTH, versão 3.0
Saída	Especificação BLUETOOTH Classe de Energia 2
Alcance máximo de comunicação	Campo de visão de aprox. 10 m ¹

Banda de frequências	Banda de 2,4 GHz (2,4000 GHz - 2,4835 GHz)
Método de modulação	FHSS
Perfis BLUETOOTH compatíveis ²	A2DP (Advanced Audio Distribution Profile) <p>AVRCP (Audio Video Remote Control Profile)</p> HSP (Headset Profile) HFP (Hands-free Profile)
Codec Suportado ³	SBC ⁴ , AAC ⁵ , LDAC ⁶
Alcance de transmissão (A2DP)	20 Hz - 20.000 Hz (Frequência de amostragem 44,1 kHz)

¹ O alcance real varia consoante alguns fatores, como obstáculos entre dispositivos, campos magnéticos junto de um micro-on das, eletricidade estática, sensibilidade da receção, desempenho da antena, sistema operativo, aplicações de software, etc.

² Os perfis da norma BLUETOOTH indicam o objetivo da comunicação BLUETOOTH entre dispositivos.

³ Codec: Compressão do sinal de áudio e formato de conversão

⁴ Codec da sub-banda

⁵ Codificação de áudio avançada

⁶ LDAC é uma tecnologia de codificação de áudio desenvolvida pela Sony que permite a transmissão de Áudio de Alta Resolução (Hi-Res) mesmo através de uma ligação BLUETOOTH. Ao

contrário de outras tecnologias de codificação compatíveis com BLUETOOTH, como a SBC, esta funciona sem qualquer compressão do Áudio de Alta Resolução⁷ e permite a transmissão de aproximadamente três vezes mais dados⁸ do que as outras tecnologias através de uma rede sem fios BLUETOOTH, oferecendo uma qualidade de som sem precedentes graças a uma codificação eficiente e a uma divisão em pacotes otimizada.

⁷ Excluindo os conteúdos em formato de dados DSD.

⁸ Em comparação com o SBC (Subband Coding) quando está selecionada a taxa de bits de 990 Kbps (96/48 kHz) ou 909 Kbps (88,2/44,1 kHz).

Microfone

	Condensador de eletrete
Tipo	Omnidirecional
Característica direcional	Omnidirecional
Gama de frequências efetiva	100 Hz - 7.000 Hz

Geral

Entrada Tomada AUDIO IN (minitomada estéreo de ø 3,5 mm)

DC OUT Tomada USB Tipo A (para carregar a bateria de um dispositivo ligado) (5 V, Máx.1,5 A)

Alimentação CC 15 V (utilizando o transformador de CA fornecido, ligado a uma fonte de alimentação CA 100 V - 240 V, 50 Hz/60 Hz) ou utilização de bateria de iões de lítio

Duração de utilização da bateria de iões de lítio (utilizando a ligação BLUETOOTH) aprox. 24 horas⁹

Consumo de energia 30 W

Consumo de energia (no modo de espera)

Menos de 0,5 W

Consumo de energia (no modo de espera de BLUETOOTH)

Menos de 0,5 W

Dimensões (incluindo peças salientes e controlos)

Aprox. 211 mm × 80 mm × 83 mm (l/v/a/p)

Massa Aprox. 930 g bateria incluída

Acessórios fornecidos

Transformador de CA (AC-E1525M) (1)
Ficha (2)
Instruções de operação (2)
Guia de Referência (este documento) (2)
Cartão de garantia (1)

⁹ Quando é utilizada a fonte de música especificada e o nível do volume da unidade é definido para 10.

Se o nível do volume da unidade for definido para o máximo, o ciclo de vida será de aprox. 4 horas. O tempo pode variar em conformidade com a temperatura ou as condições de utilização.

Design e características técnicas sujeitos a alterações sem aviso prévio.

Dansk

Audio system til personlig lyd

Inden du bruger systemet, bedes du læse denne vejledning omhyggeligt og gemme den til senere brug.

Forholdsregler

Bemærkning til brug med en mobiltelefon

• For detaljerede oplysninger om betjening af din mobiltelefon, når du modtager et telefonopkald, mens lyden sendes ved hjælp af BLUETOOTH-forbindelsen, henvises der til brugsvejledningen, som fulgte med mobiltelefonen.


Vedrørende sikkerhed

- Fabriksskiltet og vigtige oplysninger vedrørende sikkerhed er placeret under hovedenheden og på lysnetadapteren.
- Før du betjener systemet, skal du sørge for, at systemets driftsspænding er identisk med den, der gælder for den lokale strømforsyning.

Købsted	Driftsspænding
Alle lande/områder	100 V – 240 V vekselstrøm, 50 Hz/60 Hz

Bemærkninger til vekselstrømsadapteren

- Når du tilslutter eller frakobler vekselstrømsadapteren, skal du slukke systemet på forhånd. Ellers kan det resultere i en funktionsfejl.
- Brug kun den medfølgende vekselstrømsadapter. Brug ikke andre vekselstrømsadaptere for at undgå beskadigelse af systemet.

	Stikkets polaritet
• Sæt vekselstrømsadapternes stik ind i en stikkontakt i nærheden. Hvis der skulle opstå et problem, skal du straks tage stikket ud af stikkontakten.	
• Undlad at installere vekselstrømsadapteren i et lukket område, som f.eks. en bogreol eller et indbygget skab.	
• Med henblik på at reducere risikoen for brand eller elektrisk stød bør du ikke udsætte vekselstrømsadapteren for dryp eller sprøjt, og du bør heller ikke stille genstande fyldt med væske, som f.eks. vaser, på vekselstrømsadapteren.	

Om placering

- Højtaleren må ikke stå skråt.
- Systemet må ikke anbringes i nærheden af varme eller på steder med direkte sollys, store støvmængder, fugt, regn eller mekaniske stød.

Om betjening

- Små genstande e.l. må ikke indsættes i stikkene eller ventilationshullet bag på systemet. Det kan kortslutte systemet eller få det til at stoppe med at fungere.

Om rengøring

- Brug ikke alkohol, rensbenzin eller fortyndervæske til at rengøre kabinettet.

Andet

- To enheder er påkrævet ved brug af funktionen tilføj højttaler. Kun SBC-codec understøttes ved brug af funktionen tilføj højttaler.

- Hvis du har spørgsmål eller problemer vedrørende dette system, der ikke er gennemgået i denne vejledning, kan du kontakte din nærmeste Sony-forhandler.

Om ophavsret

- LDAC™ og LDAC-logoet er varemærker tilhørende Sony Corporation.
- BLUETOOTH®-mærket og -logoerne tilhører Bluetooth SIG, Inc., og Sony Corporations brug af disse sker under licens.
- N Mark er et varemærke eller et registreret varemærke tilhørende NFC Forum, Inc. i USA og andre lande.
- Andre varemærker og handelsnavne tilhører deres respektive ejere.

Bemærkninger til vandafvisende egenskaber (læses før systemet tages i brug)

Systemets vandafvisende egenskaber

Dette system har vandafvisende specifikationer ^{1,2} for IPX5³ som angivet i "Beskyttelsesgrad mod indtrængen af vand" i IEC60529 "Kapslingsklassificering (IP-kode)". Dette system er dog ikke helt vandtæt.

Tab ikke systemet i varmt vand i et badekar, og brug det ikke bevidst i vand. Afhængigt af brugen, kan vand trænge ind i systemet og forårsage brand, elektrisk stød eller fejlfunktion. Brug systemet med fuld forståelse af følgende.

Væsker, som de vandafvisende egenskaber gælder for	
Relevant:	ferskvand, vandhanevand, sved
Ikke relevant:	andre væsker end ovenstående (såbevand, vand med skyllemiddel eller badesæbe, shampoo, varmt kildevand, varmt vand, poolvand, saltvand osv.)

¹ Kræver, at hættet er sikkert fastgjort.

² Det medfølgende tilbehør er ikke vandafvisende.

³ IPX5 (Beskyttelsesgrad mod indtrængen af vand): Systemet er blevet testet og forbliver funktionelt efter udsættelse for direkte vandstrømme vha. en dyse med en intern diameter på 6,3 mm fra alle retninger, hvor ca. 12,5 l/min vand påføres i længere tid end 3 minutter fra en afstand på ca. 3 meter.

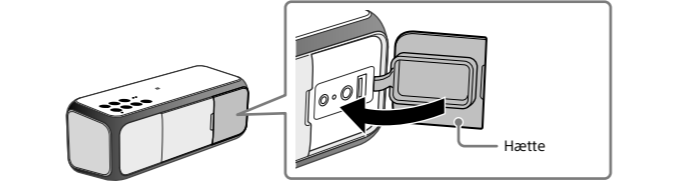
Systemets vandafvisende egenskaber er baseret på vores målinger under betingelserne, der er beskrevet heri. Bemærk, at fejlfunktioner, som et resultat af vandindtrængen forårsaget af kundens forkerte brug, ikke er dækket af garantien.
--

Sådan undgås forringelse af de vandafvisende egenskaber

Kontroller følgende, og brug systemet korrekt.

- Brug eller efterlad ikke systemet i ekstremt varme eller kolde omgivelser (temperatur uden for intervalleret på 5 °C - 35 °C). Hvis systemet bruges eller efterlades uden for ovenstående interval, kan systemet automatisk stoppe for at beskytte det indvendige kredsløb.
- Vær forsigtig med ikke at tæbe systemet eller udsætte det for mekanisk stød. Deformation eller beskadigelse kan medføre forringelse af de vandafvisende egenskaber.
- Brug ikke systemet på et sted, hvor der er store mængder vand, eller varmt vand kan sprøjte på det. Systemets design er ikke modstandsdygtig over for vandryk. Brug af systemet på ovenstående sted kan forårsage en fejlfunktion.
- Hæld ikke varmt vand, eller blæs ikke varm luft fra en hårtørret eller andet apparat direkte på systemet. Brug heller ikke systemet på varme steder, som f.eks. i saunaer eller i nærheden af et komfur.

- Hånder hættten forsigtigt. Hættten spiller en meget vigtig rolle i vedligeholdelse af de vandtætte egenskaber. Sørg for, at hættten er lukket helt, når systemet bruges. Vær forsigtig, så der ikke trænger fremmedlegemer ind, når hættten lukkes. Hvis hættten ikke er lukket helt, kan de vandafvisende egenskaber forringes og medføre en fejlfunktion som et resultat af vand, der trænger ind i systemet.



Sådan behandles systemet, når det er vådt

Hvis systemet bliver vådt, skal vandet fjernes fra systemet, og fugten tørres af systemet med en blød, tør klud. Særligt i kolde områder kan fugt på overfladen forårsage, at systemet fryser, hvilket medfører fejlfunktion. Sørg for at tørre fugt af efter brug af systemet.

Placer systemet på et håndklæde eller en tør klud. Efterlad det derefter i stuetemperatur, og lad systemet tørre, indtil der ikke er mere fugt tilbage.

Specifikationer

Højtalerafsnit

	Ca. 48 mm dia. × 2
Kabinet	Passivafkølet model

BLUETOOTH

Kommunikationssystem	BLUETOOTH-specifikation version 3.0
Udgang	BLUETOOTH-specifikation, strømklasse 2
Maksimalt kommunikationsområde	1 fri luftlinje ca. 10 m ¹
Frekvensbånd	2,4 GHz (2,4000 GHz til 2,4835 GHz)
Modulationsmetode	FHSS
Kompatible BLUETOOTH-profiler ²	A2DP (profil til avanceret lydoverførsel) <p>AVRCP (profil til fjernbetjening af lyd/video)</p> HSP (headsetprofil) HFP (håndfriprofil)
Understøttet codec ³	SBC ⁴ , AAC ⁵ , LDAC ⁶
Transmissionsområde (A2DP)	20 Hz til 20.000 Hz (samplingfrekvens 44,1 kHz)

¹ Den faktiske rækkevidde vil variere, afhængigt af faktorer som f.eks. forhindringer mellem enheder, magnetfeltet rundt om en mikrobølgeovn, statisk elektricitet, modtagelsesfølsomhed, antenneydelse, operativsystem, softwareprogram osv.

² BLUETOOTH-standardprofiler angiver formålet med BLUETOOTH-kommunikation mellem enheder.

³ Codec: Komprimering af lydsignal og konverteringsformat

⁴ Codec for underbånd

⁵ Avanceret lydkodning

⁶ LDAC er en lydkodningsteknologi, der er udviklet af Sony og som tillader transmission af indhold med lyd i høj opløsning (Hi-Res), selv via en BLUETOOTH-forbindelse. I modsætning til andre BLUETOOTH-kompatible kodningsteknologier, f.eks. SBC, fungerer den uden nedkonvertering af Hi-Res-indhold⁷ og muliggør ved hjælp af effektiv kodning og optimerede pakker en transmission via et trådløst BLUETOOTH-netværk af ca. tre gange så meget data⁸ som andre teknologier – og det endda med en uovertruffen lyd kvalitet.

⁷ Undtagen indhold i DSD-format.

⁸ Sammenlignet med SBC (Subband Coding), når der er valgt en bithastighed på 990 kbps (96/ 48 kHz) eller 909 kbps (88,2/44,1 kHz).

Microfon	
Type	Electret condenser
Retning	Omnidirektional
Effektivt frekvensområde	100 Hz til 7.000 Hz

Generelt	
Indgang	AUDIO IN-stik (ø 3,5 mm stereoministik)
DC OUT	USB-stik, type A (til opladning af batteriet i en tilsluttet enhed) (5 V, maks. 1,5 A)
Strøm	15 V DC (med den medfølgende vekselstrømsadapter sluttet til 100 V til 240 V AC, 50 Hz/60 Hz-strømforsyning) eller med indbygget litium-ion-batteri

Brugstid for litium-ion-batteri (med BLUETOOTH-forbindelse)	Ca. 24 timer ⁹
Strømforsrug	30 W
Strømforsrug (i standby)	Under 0,5 W
Strømforsrug (med BLUETOOTH i standby)	Under 0,5 W
Mål (herunder fremspring og knapper)	Ca. 211 mm × 80 mm × 83 mm (b/h/d)
Vægt	Ca. 930 g med batteri
Medfølgende tilbehør	Lysnetadapter (AC-E1525M) (1) <p>Stik (2)</p> Betjeningsvejledning (2) Referencevejledning (dette dokument) (2) Garantibevis (1)

⁹ Når den specifikke musikklide bruges, og lydstyrken på enheden er indstillet til 10. Hvis lydstyrken på enheden er indstillet til maksimum, vil brugstiden være ca. 4 timer. Tiden kan variere, afhængigt af temperaturen eller betingelserne under brug.

Design og specifikationer kan ændres uden varsel.

Norsk

Personlig lydanlegg

Før bruk av systemet må du lese denne håndboken nøye og ha den tilgjengelig for fremtidig referanse.

Forholdsregler

Merknad ved bruk av mobiltelefon

• For finner informasjon om bruk av mobiltelefon når du mottar en telefonsamtale under overføring av lyd ved bruk av BLUETOOTH-tilkoblingen, i brukerveiledningen som følger med mobiltelefonen.

Om sikkerhet

- Navneplaten og viktig informasjon om sikkerhet er plassert på baksiden av hovedenheten og på overflaten av AC-adapteren.
- Før du begynner å bruke systemet, må du forvisse deg om at driftsspenningen til systemet er identisk med driftsspenningen til den lokale strømtilførselen.

Kjøpstsed	Driftsspenning
Alle land/regioner	100 V – 240 V AC, 50 Hz/60 Hz

Merknader for AC-adapter

- Systemet må slås av før AC-adapteren kobles til eller fra. Hvis ikke kan det oppstå feil på systemet.
- Bruk kun medfølgende AC-adapter. Bruk av andre AC-adaptere kan medføre skade på systemet.



- Plugg AC-adapteren i nærmeste stikkontakt (hovednett). Hvis det oppstår problemer, må adapteren kobles fra stikkontakten (hovednettet) umiddelbart.

• Ikke installér AC-adapteren på et sted med begrenset plass, som for eksempel i en bokhylle eller et skap.

• For å redusere risikoen for brann eller elektrisk støt må AC-adapteren ikke utsettes for vanddrypp eller vannsprut, og objekter som inneholder væske, som for eksempel vaser, må ikke plasseres på AC-adapteren.

Retningslinjer for plassering

- Ikke sett høyttaleren på skrå.
- Ikke la systemet stå i nærheten av varmekilder, eller på et sted som er utsatt for direkte sollys, mye støv, fuktighet, regn eller mekaniske støt.

Retningslinjer for betjening

• Ikke stikk små gjenstander e.l. inn i kontaktene eller ventilasjonshullet på baksiden av systemet. Systemet kan kortslutte eller slutte å fungere som det skal.

Retningslinjer for rengjøring

- Ikke bruk alkohol, bensin eller tynner til å rengjøre kabinettet.

Annet

- To enheter kreves ved bruk av tilføringsfunksjon for høyttaler. Kun SBC-kodeksen støttes ved bruk av tilføringsfunksjon for høyttaler.
- Hvis du har spørsmål eller problemer som gjelder dette systemet og som du ikke finner svar på i denne håndboken, bør du konsultere din nærmeste Sony-forhandler.

Om opphavsrett

- LDAC™ og LDAC-loggen er varemærker for Sony Corporation.
- Ordmerket BLUETOOTH® og BLUETOOTH-logoene tilhører Bluetooth SIG, Inc., og enhver bruk av slike merker av Sony Corporation er lisensiert.
- N-merket er et varemærke eller et registrert varemærke for NFC Forum, Inc. i USA og i andre land.
- Andre varemærker og merkenavne eies av de respektive eierne.

Merknader om vanntetthet (må leses før systemet tas i bruk)

Systemets vanntetthet

Dette systemet har en vannmotstandig spesifikaasjon^{1,2} på IPX5³ som spesifiser i "Beskyttelsesgrader mot inntrænging av vann" i IEC60529 "Inntrengingsbeskyttelsesrangering (IP-kode)". Men dette systemet er ikke helt vanntett.

Ikke senk systemet ned i varmt vann i et badekar eller bruk det i vann med hensikt. Avhengig av bruk kan vann som kommer inn i systemet, føre til brann, elektrisk støt eller funksjonssvikt. Bruk systemet under full forståelse av det følgende.

Væsker som vanntetthetsspesifikasjonene gjelder for	
Gjelder:	Ferskvann, krannvann, svette
Gjelder ikke:	Andre væsker enn de ovennevnte (såpevann, vann med vaskemidler, dusjsåpe eller sjampo, vann fra varme kilder, varmt vann, bassengvann, sjøvann osv.)

¹ Krøver at hetten sitter ordentlig på.

² Det medfølgende tilbehøret er ikke vanntett.

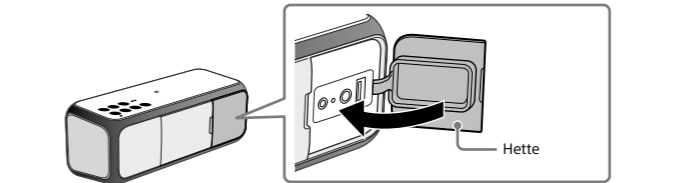
³ IPX5 (grad av beskyttelse mot vannstråler): Systemet er testet og funnet å forbli funksjonelt etter å ha blitt utsatt for direkte stråler av vann fra en dyse med en innvendig diameter på 6,3 mm fra alle retninger, der ca. 12,5 l vann per minutt påføres i en periode på minst tre minutter fra en avstand på ca. tre meter.

Systemets vanntetthet er basert på våre målinger under forhold som er beskrevet her. Vær oppmerksom på at funksjonssvikt som et resultat av vanninntrengning på grunn av feil bruk av kunden, ikke dekkes av garantien.

For å unngå svekkelse av vanntettheten

Kontroller det følgende og bruk systemet riktig.

- Ikke bruk eller oppbevar systemet i svært varme eller kalde miljøer (temperaturer utenfor området 5 °C–35 °C). Hvis systemet brukes eller oppbevares utenfor det ovennevnte temperaturområdet, kan systemet automatisk stoppe å beskytte interne kretser.
- Vær forsiktig så ikke systemet faller ned eller utsettes for mekanisk støt. Deformering eller skader kan svekke vanntettheten.
- Ikke bruk systemet på steder der store mengder vann eller varmt vann kan sprute på det. Systemet har ikke en design som kan motstå vanntrykk. Bruk av systemet på steder som overfor, kan føre til funksjonssvikt.
- Ikke hell vann med høy temperatur eller blås varm luft fra en hårtørker eller annet apparat direkte på systemet. Bruk heller aldri systemet på steder med høy temperatur, for eksempel i badstue eller ved en ogn.
- Hånder hetten med forsiktighet. Hetten spiller en svært viktig rolle når det gjelder å opprettholde vanntettheten. Sørg for at hetten er helt lukket når systemet er i bruk. Kontroller at det ikke er noen fremmedobjekter på innsiden før lukking av hetten. Hvis hetten ikke er helt lukket, kan vanntettheten bli svekket og føre til funksjonsfeil i systemet fordi det kommer inn vann i systemet.



Slik håndteres systemet når det er vått:

Hvis systemet blir vått, må først vannet fjernes fra systemet. Deretter tørkes gjenværende fukt av med en myk og tørr klut. Fukt på overflaten kan, spesielt i kalde områder, føre til at systemet fryser og slutter å virke som det skal. Sørg for å tørke av fukt etter at systemet har vært brukt.

Plasser systemet på et håndkle eller en tørr klut. La det deretter stå i romtemperatur og tørke til det ikke er noe fukt igjen.

Spesifikasjoner

Høyttalerseksjon

	Ca. 48 mm dia. × 2