

Digital Voice Editor 2

Bruksanvisning

<p>©2004 Sony Corporation Printed in China</p> <p style="text-align:center">http://www.sony.net/</p>	
---	---

<p>©2004 Sony Corporation Printed in China</p> <p style="text-align:center">http://www.sony.net/</p>	
---	---

Information för användare

Program © 1999, 2000, 2001, 2002, 2003, 2004 Sony Corporation
Program © 2004 Sony Corporation



Alla rättigheter förbehålles. Den här handledningen och den programvara som beskrivs i den här texten får inte, varken helt eller delvis, mångfaldigas, översättas eller överföras till maskinellt läsligt format utan skriftligt tillstånd från Sony Corporation.

SONY CORPORATION KAN INTE GÖRAS ANSVARIGT FÖR DIREKTA, INDIREKTA ELLER SPECIFIKA SKADOR SOM UPPSTÅTT TILL FÖLJD AV DENNA HANDELDNING, PROGRAMVARAN ELLER ANNAN INFORMATION SOM HÄR INGÅR, ELLER SOM FÖLJT AV ATT DEN ANVÄNTS, DETTA OAVSETT VILKA FÖRBINDELSER SOM INGÅTTS ELLER KONTRAKT SOM UPPRÄTTATS.

Sony Corporation behåller rättigheten att när som helst, och utan föregående meddelande, göra ändringar i denna handledning eller den information den innehåller.

För programvaran som beskrivs i denna text kan gälla särskilda villkor enligt separat användarlicens.

Varumärken

- ”Memory Stick” och  är varumärken som tillhör Sony Corporation.
- ”MagicGate Memory Stick” och  är varumärken som tillhör Sony Corporation.
- ”LPEC” och  är varumärken som tillhör Sony Corporation.
- IBM och PC/AT är registrerade varumärken som tillhör International Business Machines Corporation.
- Microsoft, Windows och Outlook är varumärken som tillhör Microsoft Corporation, registrerade i USA och andra länder. Copyright ©1995 Microsoft Corporation. Alla rättigheter förbehålles. Portion Copyright ©1995 Microsoft Corporation
- Apple och Macintosh är varumärken som tillhör Apple Computer Inc., registrerade i USA och andra länder.
- Pentium är ett registrerat varumärke som tillhör Intel Corporation.
- NaturallySpeaking och Dragon Systems är varumärken som tillhör ScanSoft, Inc. och är registrerade i USA och/eller andra länder.
- Alla andra varumärken och registrerade varumärken är varumärken eller registrerade varumärken som tillhör sina respektive ägare. [™]TM” och [®]®” är inte utsatta i varje enskilt fall i den här handledningen.

Redigeringsprogramet ”Digital Voice Editor”använder följande programvarumoduler:
Microsoft® DirectX® Media Runtime
©2001 Microsoft Corporation. Alla rättigheter förbehålles.

<p>Information</p> <p>UNDER INGA SOM HELST OMSTÄNDIGHETER KAN SÄLJAREN STÄLLAS SOM ANSVARIG FÖR NÅGOT SLAG AV DIREKTA ELLER INDIREKTA SKADOR, ELLER FÖRLUST AV INKOMST, SOM UPPSTÅTT SOM FÖLJD AV EN DEFEKT PRODUKT ELLER AV ANVÄNDANDET AV EN PRODUKT.</p>
--

Obs!

- Det är inte säkert att illustrationerna i den här handledningen exakt liknar programvaran som den visas på skärmen när du använder den.
- Förklaringarna i den här bruksanvisningen utgår från att du har grundläggande kunskaper om Windows. Information om hur du använder datorn och dess operativsystem finns i respektive handledning.
- Bilderna i den här bruksanvisningen gäller Sony IC-inspelare i serierna ICD-S, ICD-ST, ICD-SX, ICD-MS, ICD-BM, ICD-BP och ICD-P.

<p>• Använda kopieringstangenterna för att spela upp ett meddelande och överföra det med hjälp av en ordbehandlare eller ett redigeringsfönster.</p> <p>• Överföra meddelanden från IC-inspelaren med hjälp av röstidentifieringsprogrammet Dragon NaturallySpeaking® (förutsätter att Dragon NaturallySpeaking version 5.0 eller senare, Preferred eller Professional Edition finns installerad på datorn).</p>
--

<p>• Använda kopieringstangenterna för att spela upp ett meddelande och överföra det med hjälp av en ordbehandlare eller ett redigeringsfönster.</p> <p>• Överföra meddelanden från IC-inspelaren med hjälp av röstidentifieringsprogrammet Dragon NaturallySpeaking® (förutsätter att Dragon NaturallySpeaking version 5.0 eller senare, Preferred eller Professional Edition finns installerad på datorn).</p>
--

Mer information om de olika funktionerna finns i direkhjälpen.

►**Komma igång**

Systemkrav

Datorn och dess system måste uppfylla följande minimikrav.

- Datorn måste vara en IBM PC/AT eller kompatibel dator
 - Processor (CPU): 266 MHz Pentium® II eller snabbare
 - Minne (RAM): minst 64 MB
 - Härdskitrymme: minst 70 MB (beroende på de lagrade ljudfilernas storlek och antal).
 - CD-ROM-enhet/”Memory Stick”-läsare,¹
 - USB-anslutning² (kompatibel med standarden USB 1.1)
 - Ljudkort: Sound Blaster 16-kompatibelt
 - Bildskärm: High color (16 bitar) eller bättre, 800x480 punkter eller mer
- Operativsystem (OS): Microsoft® Windows® XP Professionnel/XP Home Edition/2000 Professionnel/Millennium Edition/98 Second Edition/98 standardinstallation.³ (Du kan inte använda den här programvaran med Windows® 95 eller Windows® NT.)

- ¹
- Om du inte ansluter IC-inspelaren till datorn via USB-anslutning, måste du ha en dator med ett fack för ”Memory Stick” eller en ”Memory Stick”-adapter (se nedan) för att kunna överföra informationen till datorn:
- PC Card-adapter för ”Memory Stick” (t.ex. MSAC-PC3)
 - Memory Stick läsare/skrivare (t.ex. MSAC-US70)

² Du behöver USB-anslutning för att kunna ansluta en IC-inspelare som har USB-anslutning. Du behöver också den här typen av anslutning för att kunna ansluta en Memory Stick läsare/skrivare (t.ex. MSAC-US70).

Installera programvaran

Installera programvaran ”Digital Voice Editor” på datorns hårddisk.

Obs!

• När du installerar ”Digital Voice Editor” för serien ICD-MS/SX/ST/S/BP/BM/P kan du skapa kompatibla filformat (se under ”Filformat”).

När du installerar ”Digital Voice Editor” för serien ICD-MS/SX/ST/S/BP/BM kan du skapa alla kompatibla filformat utom filer av formatet DVF (TRC.) (Däremot kan du spela upp filer av formatet DVF (TRC.)

När du installerar de båda typerna av ”Digital Voice Editor” måste du välja en överskrivande installation för att alla kompatibla filformat ska kunna hanteras.

- Anslut inte IC-inspelaren till datorn innan du installerat programvaran.
- Stäng alla öppna program innan du installerar programvaran ”Digital Voice Editor”.
- När du installerar eller avinstallerar programvaran under Windows® 2000 Professional måste du logga in under användarnamnet ”Administrator” (Administratör).”
- När du installerar eller avinstallerar programvaran under Windows® XP Professional/Home Edition loggar du in med ett användarnamn som tillhör gruppen ”Computer administrator”. (Du kan kontrollera om användarnamnet tillhör gruppen ”Computer administrator” genom att öppna ”User Accounts” (Användarkonton) från ”Control Panel” (Kontrollpanelen). Den information du behöver finner du under det användarnamn som visas.)
- Om ”Memory Stick Voice Editor 1.0/1.1/1.2/2.0” redan är installerat kommer det att automatiskt raderas under installationen av den medföljande programvaran ”Memory Stick Voice Editor”. (Däremot raderas inga meddelanden.)
- Efter installationen installeras också modulen Microsoft DirectX beroende på vilket operativsystem du använder. Den modulen tas inte bort även om du avinstallerar programvaran.
- Installera inte ”Memory Stick Voice Editor 1.0/1.1/1.2/2.0” efter det att du har installerat ”Digital Voice Editor”. Om du gör det kommer inte ”Digital Voice Editor” att fungera som det ska. Med hjälp av den medföljande programvaran kan du både spara och redigera meddelanden på ”Memory Stick”.

- Slå på datorn och starta Windows.**
- Sätt in den medföljande CD-ROM-skivan i CD-ROM-läsaren.**

Installationsguiden startas automatiskt och startfönstret visas. Om installationen inte startar automatiskt dubbelklickar du på [DVE Setup.exe] i mappen [English].

Om du redan har installerat en tidigare version av programvaran ”Digital Voice Editor” eller någon version av programvaran ”Memory Stick Voice Editor”

En dialogruta för avinstallation av den tidigare versionen visas. Avinstallera den tidigare versionen genom att följa instruktionerna på skärmen. När du har gjort det startas installationen av den aktuella versionen.

- Följ instruktionerna på bildskärmen.**

När dialogrutan [Restart] visas startar du om datorn genom att klicka på [OK]. Nu är installationen färdig.

När dialogrutan där du anger ägarens namn visas

Ange ett namn så att du kan identifiera dig för Digital Voice Editor.

³ Om du använder programvaran under Windows® 2000 Professional loggar du in i Windows med ett användarnamn som tillhör en grupp med administrativ behörighet, t.ex. ”Administrators” (Administratör) eller ”Power Users”. Du kan inte använda programvaran om du loggar in med ett konto som tillhör ”Users”. Om du använder programvaran under Windows® XP Professional/Home Edition loggar du in i Windows med ett användarnamn som tillhör gruppen ”Computer administrator”. Du kan inte använda programvaran om du loggar in med ett konto som tillhör ”Users”.

Obs!

- Du kan inte använda programvaran i Macintosh-miljö.
- Hembyggda datorer, datorer vars operativsystem har installerats eller uppdaterats av användaren själv, eller datorer med flera operativsystem (multi-boot) stöds inte.

Om överföring av meddelanden

Om du använder programvaran Dragon NaturallySpeaking® (taligenkänningsprogramvara) för att överföra meddelanden måste datorn också uppfylla de systemkrav som Dragon NaturallySpeaking kräver. Mer information finns under ”Om röstigenkänning”. Du kan inte använda överföringsfunktionen för inspelare i serien ICD-P.

Om att skicka röstmeddelanden

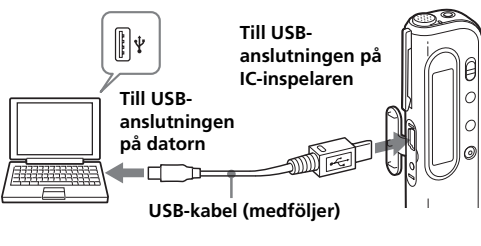
Om du använder Microsoft® Outlook Express 5.0/5.5/6.0 för att skicka röstmeddelanden med e-post måste datorn uppfylla de systemkrav som gäller för Outlook Express.

Ansluta IC-inspelaren till en dator

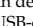
Du kan överföra informationen från IC-inspelaren till datorn antingen genom att ansluta IC-inspelaren direkt till datorn eller genom att sätta in ett ”Memory Stick” i datorn.

Anslutning via USB (för de IC-inspelare som har en USB-anslutning)

Anslut IC-spelarens och datorns USB-kontakter till varandra med hjälp av den medföljande USB-kabeln. När du har anslutit kabeln identifieras IC-inspelaren av datorn. Du kan koppla in eller koppla bort kabeln oberoende av om IC-inspelaren och datorn är på- eller avslagna.



Obs!

- Innan du ansluter IC-inspelaren till datorn ska programvaran ”Digital Voice Editor” vara installerad på datorn. I annat fall kan det hända att meddelandet [Found New Hardware Wizard] (guiden Ny maskinvara) eller liknande visas när du ansluter IC-inspelaren till datorn. I så fall klickar du på [Cancel] (avbryt).
- När du för första gången ansluter en IC-inspelare i serien ICD-BP till datorns USB-anslutning under Windows® XP Professional/Home Edition kan det hända att meddelandet [Hardware Installation] visas. Du kan utan problem ignorera det här meddelandet. Fortsätt installationen eller fortsätt använda programmet genom att klicka på [Continue Anyway].
- Anslut inte fler än två USB-enheter till datorn. Normal funktion kan annars inte garanteras.
- Feltri användning med den här IC-inspelaren kan inte garanteras om du använder en USB-hubb eller en USB-förlängningskabel.
- I vissa fall kan det uppstå funktionsstörningar beroende på vilka andra USB-enheter som samtidigt är anslutna.
- Innan du ansluter IC-spelaren till datorn bör du kontrollera hur mycket som finns kvar av batteriet (batteriindikatorn ””) bör visa mer än ett segment). Om batterierna är nästan tomma kan det hända att kommunikationen mellan IC-inspelaren och datorn inte fungerar som den ska.
- Innan du ansluter IC-inspelaren ska IC-inspelaren vara i stoppläge.
- Du rekommenderas att koppla bort kabeln från datorn när du inte använder ”Digital Voice Editor”.

- Du kan också starta avinstallationen genom att klicka på [Start] och sedan välja [Inställningar], [Kontrollpanelen] och [Lägg till/ta bort program].
- En avinstallation raderar inte några meddelanden.

Filformat

”Digital Voice Editor” kan hantera följande filformat. För vissa filformat kan redigera- och sparafunktionerna vara begränsade i ”Digital Voice Editor”.

- DVF-filer [LPEC: för serien ICD-ST] (Digital Voice File/filändelse: *.dvf)**

Format för ljudfiler som används vid inspelning av meddelanden på Sony IC-inspelare i serien ICD-ST med USB-anslutning. Du kan välja mellan inspelning i stereo (ST), standardläge (SP) och longplay (LP).

- DVF-filer [LPEC: för serien ICD-BPx50] (Digital Voice File/filändelse: *.dvf)**

Format för monoljudfiler som används vid inspelning av meddelanden på Sony IC-inspelare i serien ICD-BPx50 med USB-anslutning. Du kan välja mellan inspelning i standardläge (SP) och longplay (LP). Ljudkvaliteten i LP-läget är bättre än motsvarande läge för DVF-filer för serien ICD-BP100/BPx20.

- DVF-filer [LPEC: för serien ICD-BP100/BPx20] (Digital Voice File/filändelse: *.dvf)**

Format för monoljudfiler som används vid inspelning av meddelanden på Sony IC-inspelaren i serien ICD-BP100/BPx20 med USB-anslutning. Du kan välja mellan inspelning i standardläge (SP) och longplay (LP).

- DVF-filer [TRC: för serien ICD-Px8] (Digital Voice-fil/filändelse: *.dvf)**

Format för monoljudfiler som används vid inspelning av meddelanden på Sony IC-inspelare i serien ICD-Px8 med USB-anslutning. Du kan välja mellan inspelning i standardläge (SP) och longplayläge (LP).

- DVF-filer [TRC: för serien ICD-Px7] (Digital Voice File/filändelse: *.dvf)**

Format för ljudfiler i mono som används vid inspelning av meddelanden på Sony IC-inspelaren i serien ICD-Px7 med USB-anslutning. Du kan inte välja inspelningsläge.

- MSV-filer [LPEC] (Memory Stick Voice/filändelse: *.msv)**

Format för monoljudfiler som används vid inspelning av meddelanden på Memory Stick IC-inspelare i serien ICD-MS515 och ICD-S. Du kan välja mellan inspelning i standardläge (SP) och longplay (LP).

Sätta ett ”Memory Stick” i datorn (serien ICD-MS)

Ta ur ”Memory Stick” ur IC-inspelaren och sätt sedan det i datorn på något av följande sätt:

Om datorn har ett ”Memory Stick”-fack
Sätt in ”Memory Stick” direkt i facket.
Om datorn saknar fack för ”Memory Stick”

Anslut ”Memory Stick” till datorn via någon av nedanstående enheter. Oavsett vilken du väljer måste du också installera drivrutinen för enheten. Mer information finns i enhetens bruksanvisning.

- Använda Sony PC Card-adapter (t.ex. MSAC-PC3)**
Sätt in ”Memory Stick” i PC Card-adaptern. Sätt sedan in PC Card-adaptern i datorns PC Card-fack. ***Obs!*** Om du använder PC Card-adaptern måste du se till att LOCK-omkopplaren för ”Memory Stick” står i uppläst läge.
- Använda en USB-kompatibel Sony Memory Stick läsare/skrivare (t.ex. MSAC-US70)**
Använd den medföljande USB-kabeln för att ansluta Memory Stick läsaren/skrivaren till datorns USB-anslutning. Sätt i ett ”Memory Stick” i Memory Stick läsaren/skrivaren.

Använda IC-inspelaren som en flyttbar disk (ICD-MS515, serien ICD-S/BM)
–Funktion för informationslagring (serien ICD-S)
–Funktion för ”Memory Stick” läsare/skrivare (IC-inspelare med USB-anslutning)

Om du ansluter IC-inspelaren och datorn via USB kan du tillfälligtvis spara bild- och textfiler från datorn till IC-inspelaren eller ”Memory Stick” på följande sätt:

- Anslut IC-inspelare och datorn via USB-anslutningarna.**
- Öppna ”My Computer” (Den här datorn) under Windows och kontrollera att en ny ikon för en flyttbar disk visas.**
- Använd Explorer, eller någon annan lämplig metod, för att kopiera filerna från datorn till den nya flyttbara disken.**

Obs!

- En fil som du sparat utan att använda ”Digital Voice Editor” kan varken spelas upp eller visas på IC-inspelaren, även om den är av ett filformat som den hanterar.
- När du visar innehållet på den flyttbara disken med hjälp av Explorer visas mappen VOICE. Använd programmet ”Digital Voice Editor” när du flyttar, kopierar, lägger till eller raderar filer i mappen VOICE.
- Inspelningsstiden för IC-inspelaren minskas i förhållande till storleken på de filer du kopierar över till den.
- Använd inte dator för att formatera den flyttbara disken.

<p>• MSV-filer [LPEC: för serien ICD-BM] (Memory Stick Voice/filändelse: *.msv) <p>Format för ljudfiler som används vid inspelning av meddelanden på Memory Stick IC-inspelare i serien ICD-BM. Du kan välja mellan inspelning i stereo (ST), standardläge (SP) och longplay (LP).</p></p>
--

- MSV-filer [ADPCM] (Memory Stick Voice/filändelse: *.msv)**

Format för monoljudfiler som används vid inspelning av meddelanden på Memory Stick IC-inspelare i serien ICD-MS1. Du kan välja mellan inspelning i standardläge (SP) och longplay (LP).

- WAV-filer (WAV FILE [8/11/16 kHz, 16 bitar mono] [44,1 kHz, 16 bitar stereo] fil/filändelse: *.wav)**

PCM 8/11/16 kHz, 16 bitars monoljudfiler eller 44,1 kHz 16 bitars stereoljudfiler, som används vid inspelning med standardprogramvara under Windows.

- MP3-filer (MP3-fil/filändelse: *.mp3)**

MP3-filer innehåller digital ljudinformation, t.ex. ljud eller musik. Detta filformat är mycket vanligt för distribution av ljudfiler över Internet.
Obs!: **Med Digital Voice Editor kan du inte spara filerna i MP3-format.**

Om inspelningslägena (STIS/ILP)

- ST: Stereoinspelning. Filstorleken blir större än vid inspelning i standardläget SP. (Endast för serien ICD-SX/ST/BM)
- SP: Standardläge för monoinspelning med bättre ljudkvalitet. Filstorleken blir större än vid inspelning i longplayläge (LP).
- LP: Inspelningsläge för längre inspelnings tid i mono.

Obs!

”Digital Voice Editor 2” kan inte hantera filformatet ICS (Sony IC-inspelare ljudfil/filändelse: *.ics) som används vid inspelning av meddelanden med IC-inspelaren ICD-R100. Om du vill använda ICS-filer med ”Digital Voice Editor 2” måste du konvertera ICS-filerna till WAV-filer med en programvara som är kompatibel med ICS-filer, t.ex. ”ICS converter”, ”Sony ICD-PCLINK” eller ”Digital Voice Editor Ver 1.x”. (På Sonys hemsida finns ICS Converter för gratis nedladdning).

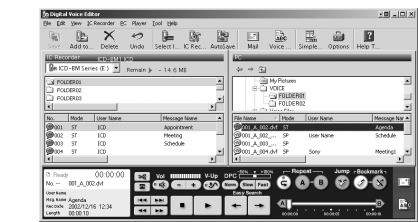
►Använda programvaran

Starta programvaran ”Digital Voice Editor”

- Slå på datorn och starta Windows.
- Anslut IC-inspelaren till datorn.
- Klicka på [Start] och välj sedan [Programs], [Sony Digital Voice Editor 2] och därefter [Digital Voice Editor 2].

”Digital Voice Editor” startar och programmets huvudfönster visas.

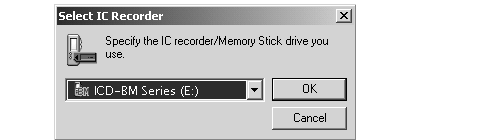
Informationen på IC-inspelaren eller ”Memory Stick” laddas och meddelandenas mappar och filer visas i IC-inspelarens meddelandefönster.



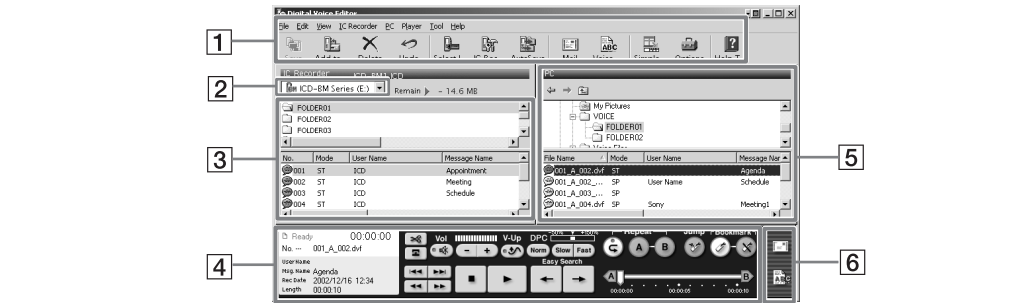
Obs!

När du startar ”Digital Voice Editor” för första gången visas IC-inspelarens valdialogruta i steg 4.

- När IC-inspelaren är bortkopplad, eller när inga mappar eller meddelanden visas i IC-inspelarens meddelandefönster, väljer du IC-inspelaren eller ”Memory Stick”-enheten på något av följande sätt:
 - Klicka på den nedåtriktade pilen i IC-inspelarens kombinationsruta.
 - Klicka på (Select IC Recorder) i verktygsfältet.
 - Välj [Select IC Recorder] i menyn [IC Recorder].



Namn och funktioner i huvudfönstret



- Menyrad/Verktygsfält**

På menyraden kan du se vilka menykommandon som finns tillgängliga och du kan också starta kommandona därifrån. På verktygsfältet finns knappar för de vanligaste menyfunktionerna. Det går snabbare att arbeta med verktygsfältet än via menyerna. Mer information finns i direkt hjälpen.

- Kombinationsrutan IC-inspelare**

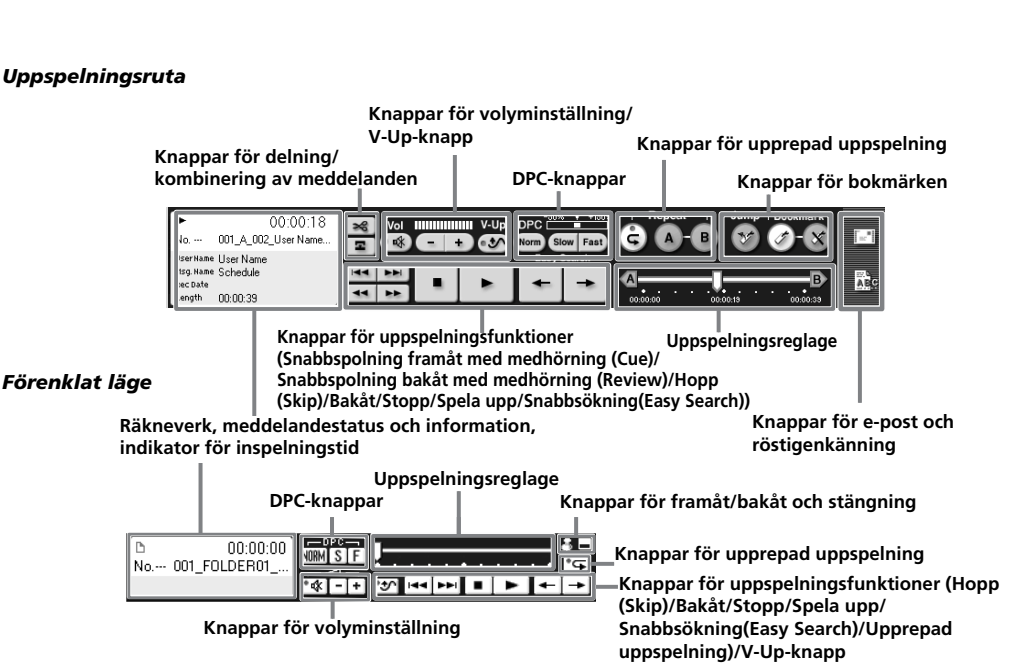
Här anger du vilken IC-inspelare som är ansluten till USB-anslutningen på datorn eller enheten med ”Memory Stick”. Till höger om kombinationsrutan visas det lediga utrymme på den valda IC-inspelaren.

- IC-inspelarens meddelandefönster**

I mapplistan under IC-inspelarens kombinationsruta , visas den valda IC-inspelarens meddelandemappar. Klicka på önskad mapp i listan, så visas meddelandena i den valda mappen i meddelandelistan under mapplistan. Meddelandena visas tillsammans med relevant information: meddelandets nummer, inspelningsläge (ST, SP eller LP), användarnamn, meddelandets namn, inspelningsdatum, längd, prioritetinställning, bokmärken, larm, filformat (Codec) och filnamn.

Obs!

- Den återstående inspelningstiden som visas på IC-inspelaren kan avvika från den tid som visas i ”Digital Voice Editor”; det innebär inte att det har blivit något fel.



Dialogrutan [Select IC Recorder] visas. I listan som visas väljer du den IC-inspelare eller ”Memory Stick”-enhet du använder och klickar sedan på [OK].

Meddelandemapparna för den valda IC-inspelaren visas i mappfönstret.

Obs!

- Vilka enhetsbeteckningar som visas och hur IC-inspelaren identifieras i IC-inspelarens kombinationsruta bestäms av hur datorn är konfigurerad och vilka inställningar du har gjort, vilken typ av IC-inspelare du använder och hur du har anslutit ”Memory Stick”.
- När du anger ”Memory Stick”-enhet eller IC-inspelare i serien ICD-S/BM utan mappen VOICE, får du via en dialogruta en fråga om du vill skapa en ny meddelandemapp. Klicka på [Yes] (Ja) så utförs de grundläggande minnesinställningarna och huvudfönstret för Digital Voice Editor visas. Om du väljer [Cancel] visas dialogrutan för val av IC-inspelare.
- Om den IC-inspelare du anslut till datorn inte visas i IC-inspelarens kombinationsruta bör du kontrollera anslutningen.
- När du ansluter en Memory Stick IC-inspelare i serien ICD-MS visas inte IC-inspelarens namn i kombinationsrutan. Välj istället enheten ”Memory Stick”.
- Antalet mappar beror på vilken IC-inspelare du använder.

Avsluta programmet

Klicka på knappen [X] i fönstrets övre högra hörn eller välj [Quit] i menyn [File].

Använda programvarans direkt hjälp

Mer information om hur du använder programvaran ”Digital Voice Editor” finns i direkt hjälpen.

☞ Tips!

Den allra senaste informationen finns i filen ”readme.txt”. För att öppna filen klickar du på [Start], [Program], [Sony Digital Voice Editor 2] och sedan på [ReadMe].

Det finns tre sätt att öppna direkt hjälpen:

- Klicka på [Start], [Programs], [Sony Digital Voice Editor 2] och sedan på [Help].
- När du har startat programmet väljer du [Help Topics] på menyn [Help].
- När du har startat programmet klickar du på (Help topics) i verktygsfältet.

Spara meddelanden på datorn

Du kan spara meddelandena som ljudfiler på datorns hårddisk.

Det finns tre sätt att spara meddelanden:

- Spara meddelanden automatiskt (endast serien ICD-SX/ST/P/BM)
- Spara meddelanden med dra och släpp-teknik
- Spara genom att ange filtyp och filnamn (mer information finns i programmets direkt hjälp).

Obs!

- Du kan inte använda följande tecken i namn på filer: \ / : * ? ” < > |
- Om du skriver namnet på en fil som redan finns, får du via en dialogruta en fråga om du vill att den befintliga filen ska skrivas över. Om du vill ersätta den klickar du på [Yes]. Om du vill ange ett annat filnamn klickar du på [No].
- När ett meddelande sparas på datorns hårddisk tas eventuella larminställningar bort.

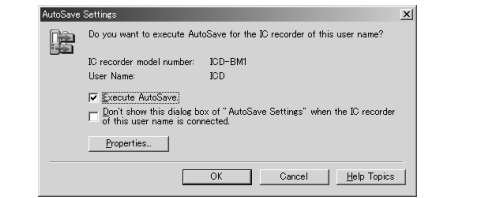
Spara meddelanden automatiskt (AutoSave) (endast serien ICD-SX/ST/P/BM)

Du kan spara nyinspelade meddelanden automatiskt på datorn.

Om du vill använda den automatiska spara-funktionen anger du användarnamnet för IC-inspelaren och aktiverar den automatiska spara-funktionen under fliken [AutoSave] i fönstret [Options]. Mer information finns i programmets direkt hjälp.

- Anslut en IC-inspelare i serien ICD-SX/ST/P/BM samtidigt som du kör Digital Voice Editor.**

Dialogrutan AutoSave Settings (inställningar för den automatiska spara-funktionen) visas.

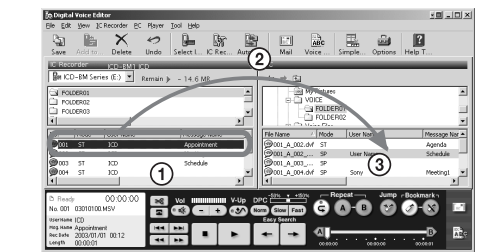


- Markera [Execute AutoSave] och klicka sedan på [OK].**

Den automatiska spara-funktionen startar.

Spara meddelanden med dra och släpp-teknik

- Markera det meddelande som du vill spara genom att klicka på det i IC-inspelarens meddelandefönster .** Om du vill markera meddelanden som ligger i följd efter varandra håller du Skift-tangenten nedtryckt samtidigt som du klickar på det första och sista meddelandet som du vill markera i listan; om meddelandena ligger utspridda håller du Ctrl-tangenten nedtryckt samtidigt som du klickar på meddelandena.



- Dra meddelandet och släpp det i PC-meddelanderutan.**

Meddelandet sparas på datorn och visas i listan i datorns meddelandefönster.

Obs!

- Du kan inte släppa meddelandet i datorns mapplista.
- Meddelandet sparas i det filformatet och med det filnamn som du angett i fönstret [Options].

Spara alla meddelanden tillsammans i en mapp

Klicka på den mapp som du vill spara i IC-inspelarens mapplista och dra den till datorns meddelandelista och släpp den där.

Du kan spara alla meddelanden i en meddelandemapp tillsammans som en mapp. Mer information finns i direkt hjälpen.

Spara alla meddelandemappar på en och samma gång

Välj [Save All] i menyn [IC Recorder]. Dialogrutan, som används när alla meddelandena på IC-inspelaren ska sparas, visas. Ange målmapp och den filtyp som ska användas när meddelandena sparas. Mappen får automatiskt ett namn enligt mallen ”IC-inspelarens modellbeteckning_IC-inspelarens användarnamn_aktuellt år_ aktuellt månad_aktuellt dag”, tex. ICD-BM1_2004_07_04. Mer information finns i direkt hjälpen.

Föra över meddelanden till IC-inspelaren

- Dra meddelandet och släpp det på den önskade position i listan i IC-inspelarens meddelandefönster.**

När du är på väg att släppa meddelandet visas infogningsraden. Det är på den raden meddelandet kommer att placeras.

☞ Tips!

Om du släpper meddelandet i IC-inspelarens mapplista placeras meddelandet i slutet av den valda mappen.

Föra över alla meddelanden i en mapp samtidigt

Klicka på den mapp du vill föra över i listan i datorns meddelandefönster och dra den över till önskad plats i IC-inspelarens meddelandefönster och släpp den där. När du är på väg att släppa meddelandet visas infogningsraden. Det är på den positionen som meddelandena i mappen kommer att placeras.

☞ Tips!

När du använder en IC-inspelare i serien ICD-MS/BM kan du föra över meddelandena som en ny mapp. Släpp mappen på den önskade positionen i IC-inspelarens mapplista. En infogningsrad visar var den nya mappen kommer att skapas. Alla de överförda meddelandena sparas i den nya mappen.

Felsökning

Symptom	Åtgärd
Det går inte att installera ”Digital Voice Editor”.	<ul style="list-style-type: none">Hårddiskutrymmet eller minnesutrymmet på datorn är för litet. Se efter hur mycket du har kvar av hårddisken och hur stort internminne (RAM) datorn har. Du försöker installera programvaran under ett operativsystem (OS) som ”Digital Voice Editor” inte är avsett för. Om du använder Windows® XP Professional/Home Edition kan du ha loggat in med ett användarkonto med begränsningar. Se till att du loggar in med ett användarnamn som har statusen ”Computer administrator” (datoradministratör). Under Windows® 2000 Professional måste du logga in med ett användarnamn som har statusen ”Administrator” (administratör). ”

När IC-inspelaren ansluts till USB-anslutningen på datorn visas meddelandet [Hardware Installation].

Det går inte att ansluta IC-inspelaren eller ”Memory

Stick” på rätt sätt.

- Kontrollera att installationen av programvaran är fullständig. Kontrollera också anslutningen på följande sätt:
 - Installera drivrutinen för den IC-inspelare du använder.
 - Om du använder en extern USB-hubb ansluter du i stället IC-inspelaren direkt till datorn.
 - Koppla bort och anslut sedan IC-inspelarens kabel igen.
 - Anslut IC-inspelaren till en annan USB-kontakt.
 - Kontrollera att IC-inspelaren i serien ICD-S/BM eller ”Memory Stick”-enheten identifieras korrekt. Om den inte identifieras avslutar du programvaran och ansluter IC-inspelaren eller ”Memory Stick” och startar sedan om programmet.
- Datorn kanske är i vänteläge/viloläge. Se till att datorn inte går in i vänteläge/viloläge medan IC-inspelaren är ansluten.

IC-inspelaren fungerar inte.

Du kanske har formaterat IC-inspelarens minne. Formatera minnet med IC-inspelarens formateringsfunktion. (Serien ICD-SX/ST/BP/P saknar formateringsfunktion.)

Det går inte att spela upp meddelandena./ Uppspelningsvolymen är för låg.

- Du har inte installerat något ljudkort.
- Ingen högtalare finns inbyggd i eller är ansluten till datorn.
- Ljudet är dämpat.
- Höj volymen på datorn. (Mer information finns i handboken till datorn.)
- Volymen för WAV-filer kan ändras och sparas med funktionen ”Increase Volume” (Öka volymen) i Microsoft Sound Recorder (Ljudinspelaren).

Det går inte att spela upp eller redigera sparade meddelanden.

Räkneverk eller skjutreglaget flyttas inte korrekt. Det är störningar i ljudet.

Manövreringen går långsamt när det är många

meddelanden.

Teckenfönstret fungerar inte när jag sparar, lägger till eller tar bort meddelanden.

Det går väldigt långsamt att konvertera ett filformat.

Programmet ”hänger” sig när ”Digital Voice Editor” startar.

- Koppla inte ur anslutning för IC-inspelaren medan datorn och IC-inspelaren utbyter information. I så fall kan datorn bli ostabil och informationen på IC-inspelaren kan skadas.
- Under Windows® XP Professional/Home Edition måste du logga in med ett användarnamn som har behörigheten ”Computer administrator” (datoradministratör). Under Windows® 2000 Professional måste du logga in med ett användarnamn som har behörigheten ”Administrator” (administratör). ”
- Det kan ha uppstått en konflikt mellan det här programmet och andra program eller drivrutiner.
- Installera inte programvaran ”Memory Stick Voice Editor” efter det att du har installerat programvaran ”Digital Voice Editor”. I så fall kanske inte ”Digital Voice Editor” fungerar som det ska.

^[1] För att öppna filen klickar du på [Start], [Program], [Sony Digital Voice Editor 2] och sedan på [ReadMe]