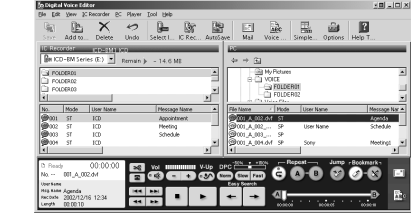


►Använda programvaran

Starta programvaran ”Digital Voice Editor”

- Slå på datorn och starta Windows.
- Anslut IC-inspelaren till datorn.
- Klicka på [Start] och välj sedan [Programs], [Sony Digital Voice Editor 2] och därefter [Digital Voice Editor 2]. ”Digital Voice Editor” startar och programmets huvudfönster visas. Informationen på IC-inspelaren eller ”Memory Stick” laddas och meddelandenas mappar och filer visas i IC-inspelarens meddelandefönster.



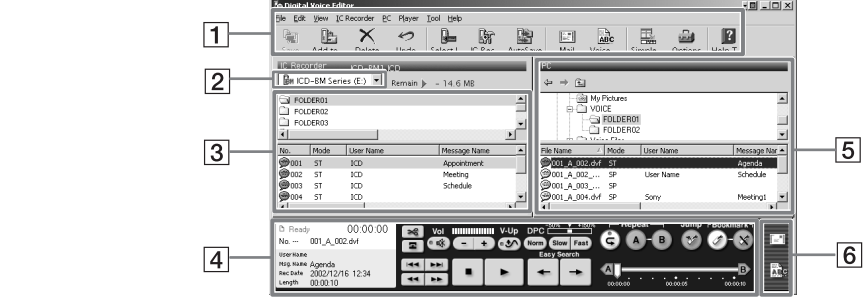
Obs!

När du startar ”Digital Voice Editor” för första gången visas IC-inspelarens valdialogruta i steg 4.

- När IC-inspelaren är bortkopplad, eller när inga mappar eller meddelanden visas i IC-inspelarens meddelandefönster, väljer du IC-inspelaren eller ”Memory Stick”-enheten på något av följande sätt:
 - Klicka på den nedåtriktade pilen i IC-inspelarens kombinationsruta.
 - Klicka på (Select IC Recorder) i verktygsfältet.
 - Välj [Select IC Recorder] i menyn [IC Recorder].

Dialogrutan [Select IC Recorder] visas. I listan som visas väljer du den IC-inspelare eller ”Memory Stick”-enhet du använder och klickar sedan på [OK].

Namn och funktioner i huvudfönstret



- Menyrad/Verktygsfält**

På menyraden kan du se vilka menykommandon som finns tillgängliga och du kan också starta kommandona därifrån. På verktygsfältet finns knappar för de vanligaste menyfunktionerna. Det går snabbare att arbeta med verktygsfältet än via menyerna. Mer information finns i direkthjälpen.
- Kombinationsrutan IC-inspelare**

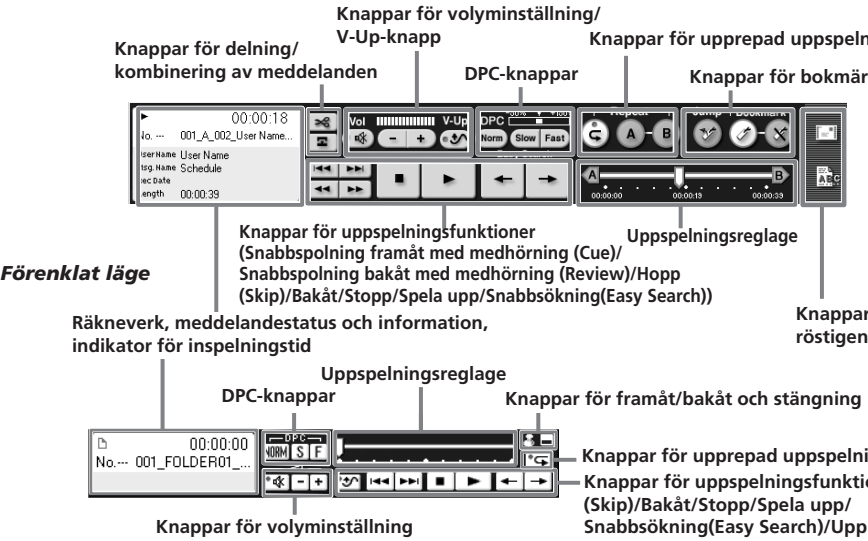
Här anger du vilken IC-inspelare som är ansluten till USB-anslutningen på datorn eller enheten med ”Memory Stick”. Till höger om kombinationsrutan visas det lediga utrymme på den valda IC-inspelaren.
- IC-inspelarens meddelandefönster**

I mapplistan under IC-inspelarens kombinationsruta , visas den valda IC-inspelarens meddelandemappar. Klicka på önskad mapp i listan, så visas meddelandena i den valda mappen i meddelandelistan under mapplistan. Meddelandena visas tillsammans med relevant information: meddelandets nummer, inspelningsläge (ST, STLP, HQ, SP eller LP), användarnamn, meddelandets namn, inspelningsdatum, längd, prioritetinställning, bokmärken, larm, filformat (Codec) och filnamn.

Obs!

 - Den återstående inspelningstiden som visas på IC-inspelaren kan avvika från den tid som visas i ”Digital Voice Editor”; det innebär inte att det har blivit något fel.

Uppspelningsruta



Meddelandemapparna för den valda IC-inspelaren visas i mappfönstret.

Obs!

- Vilka enhetsbeteckningar som visas och hur IC-inspelaren identifieras i IC-inspelarens kombinationsruta bestäms av hur datorn är konfigurerad och vilka inställningar du har gjort, vilken typ av IC-inspelare du använder och hur du har anslutit ”Memory Stick”.
- När du anger ”Memory Stick”-enhet eller IC-inspelare i serien ICD-S/BM utan mappen VOICE, får du via en dialogruta en fråga om du vill skapa en ny meddelandemapp. Klicka på [Yes] (Ja) så utförs de grundläggande minnesinställningarna och huvudfönstret för Digital Voice Editor visas.
- Om den IC-inspelare du anslut till datorn inte visas i IC-inspelarens kombinationsruta bör du kontrollera anslutningen.
- När du ansluter en Memory Stick IC-inspelare i serien ICD-MS5xx visas inte IC-inspelarens namn i kombinationsrutan. Välj istället enheten ”Memory Stick”.
- Antalet mappar beror på vilken IC-inspelare du använder.

Avsluta programmet

Klicka på knappen [X] i fönstrets övre högra hörn eller välj [Exit] i menyn [File].

Använda programvarans direkthjälp

Mer information om hur du använder programvaran ”Digital Voice Editor” finns i direkthjälpen.

☞ Tips!

Den alla senaste informationen finns i filen ”readme.txt”. För att öppna filen klickar du på [Start], [Programs], [Sony Digital Voice Editor 2] och sedan på [ReadMe].

Det finns tre sätt att öppna direkthjälpen:

- Klicka på [Start], [Programs], [Sony Digital Voice Editor 2] och sedan på [Help].
- När du har startat programmet väljer du [Help Topics] på menyn [Help].
- När du har startat programmet klickar du på i (Help topics) i verktygsfältet.

Spara meddelanden på datorn

Du kan spara meddelandena som ljudfiler på datorns hårddisk. Det finns tre sätt att spara meddelanden:

- Spara meddelanden automatiskt (endast serien ICD-SX/ST/P/BM och ”Memory Stick”)
- Spara meddelanden med dra och släpp-teknik
- Spara genom att ange filtyp och filnamn (mer information finns i programmets direkthjälp).

Obs!

- Du kan inte använda följande tecken i namn på filer: \ / : * ? ” < > |
- Om du skriver namnet på en fil som redan finns, får du via en dialogruta en fråga om du vill att den befintliga filen ska skrivas över. Om du vill ersätta den klickar du på [Yes]. Om du vill ange ett annat filnamn klickar du på [No].
- När ett meddelande sparas på datorns hårddisk tas eventuella larminställningar bort.

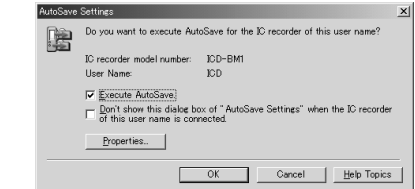
Spara meddelanden automatiskt (AutoSave) (endast serien ICD-SX/ST/P/BM och ”Memory Stick”)

Om du har aktiverat Digital Voice Editor kan du automatiskt spara nyinspelade meddelanden från IC-inspelaren till datorn varje gång IC-inspelaren ansluts eller när du sätter i ett ”Memory Stick”. Om du använder flera IC-inspelare kan du ställa in den automatiska spara-funktionen för var och en av dem. Mer information finns i direkthjälpen.

Obs!

Kontrollera att du har angett användarnamn för IC-inspelaren innan du använder den automatiska spara-funktionen. Du kan ange IC-inspelarens användarnamn i IC-inspelarens inställningsfönster. Du kan inte ange användarnamn för ”Memory Stick”. Eftersom IC-inspelare i serien ICD-MS5xx identifieras som ett ”Memory Stick” behöver du inte ange användarnamnet.

- När du har aktiverat Digital Voice Editor ansluter du en IC-inspelare i serien ICD-SX/ST/P/BM eller sätter i ett ”Memory Stick”.** Dialogrutan AutoSave Settings (inställningar för den automatiska spara-funktionen) visas.

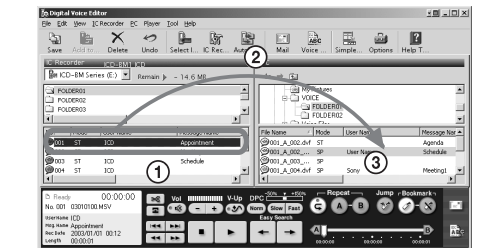


- Markera [Execute AutoSave] och klicka sedan på [OK].** Den automatiska spara-funktionen startar.

Spara meddelanden med dra och släpp-teknik

- Markera det meddelande som du vill spara genom att klicka på det i IC-inspelarens meddelandefönster .**

Om du vill markera meddelanden som ligger i följd efter varandra håller du Skift-tangenten nedtryckt samtidigt som du klickar på det första och sista meddelandet som du vill markera i listan; om meddelandena ligger utspridda håller du Ctrl-tangenten nedtryckt samtidigt som du klickar på meddelandena.



- Dra meddelandet och släpp det i PC-meddelanderutan.** Meddelandet sparas på datorn och visas i listan i datorns meddelandefönster.

Obs!

 - Du kan inte släppa meddelandet i datorns mapplista.
 - Meddelandet sparas i det filformatet och med det filnamn som du angett i fönstret [Options].

Spara alla meddelanden tillsammans i en mapp

Klicka på den mapp som du vill spara i IC-inspelarens mapplista och dra den till datorns meddelandelista och släpp den där.

Du kan spara alla meddelanden i en meddelandemapp tillsammans som en mapp. Mer information finns i direkthjälpen.

Spara alla meddelandemappar på en och samma gång

Välj [Save All] i menyn [IC Recorder]. Dialogrutan, som används när alla meddelandena på IC-inspelaren ska sparas, visas. Ange målmap och den filtyp som ska användas när meddelandena sparas. Mappen får automatiskt ett namn enligt mallen ”IC-inspelarens modellbeteckning_IC-inspelarens användarnamn_aktuellt år_aktuellt månad_aktuellt dag”, tex. ICD-BM1_2004_07_04. Mer information finns i direkthjälpen.

Föra över meddelanden till IC-inspelaren

Du kan föra över ett eller flera markerade meddelanden från datorns hårddisk till IC-inspelaren. Du kan föra över meddelandena ett efter ett eller alla meddelanden från en viss mapp samtidigt som en enhet.

De meddelanden du fört över kan spelas upp på IC-inspelaren.

Det finns två sätt att föra över meddelanden:

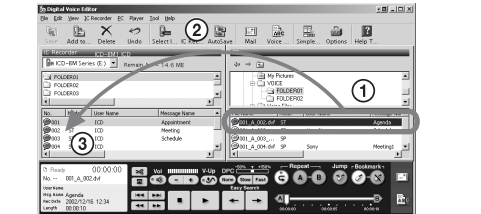
- Du kan lägga till meddelandet (meddelandena) i slutet av den angivna mappen. (Mer information finns i direkthjälpen.)
- Du kan placera meddelandet (meddelandena) i en viss position med dra och släpp-teknik
- Lägga till meddelandet (meddelandena) som en ny mapp (endast serien IC-MS/BM)

Obs!

- När ett meddelande förs över till IC-inspelaren avbryts dess eventuella larminställning.
- När IC-inspelarens minne är fullt, eller när antalet meddelandena i en mapp överstiger 99 (999 för ett ”Memory Stick”), kan du inte lägga till fler meddelanden. Radera i så fall de meddelanden du inte längre behöver ha kvar; sedan kan du göra ett nytt försök att lägga till det nya meddelandet.

Föra över meddelanden ett och ett

- Markera det meddelande som du vill föra över genom att klicka på det i listan i datorns meddelandefönster .** Om du vill markera meddelanden som ligger i följd efter varandra håller du Skift-tangenten nedtryckt samtidigt som du klickar på det första och sista meddelandet som du vill markera i listan; om meddelandena ligger utspridda håller du Ctrl-tangenten nedtryckt samtidigt som du klickar på meddelandena. Du kan markera olika filtyper samtidigt.



- Dra meddelandet och släpp det på den önskade position i listan i IC-inspelarens meddelandefönster.** När du är på väg att släppa meddelandet visas infogningsraden. Det är på den raden meddelandet kommer att placeras.

☞ Tips!

Om du släpper meddelandet i IC-inspelarens mapplista placeras meddelandet i slutet av den valda mappen.

Felsökning

Symptom	Åtgärd
Det går inte att installera ”Digital Voice Editor”.	<ul style="list-style-type: none">Hårddiskutrymmet eller minnesutrymmet på datorn är för litet. Se efter hur mycket du har kvar av hårddisken och hur stort interminne (RAM) datorn har. Du försöker installera programvaran under ett operativsystem (OS) som ”Digital Voice Editor” inte är avsett för. Om du använder Windows® XP Media Center Edition 2004/Windows® XP Media Center Edition /Windows® XP Professional/Windows® XP Home Edition kan du ha loggat in med ett användarkonto med begränsningar. Se till att du loggar in med ett användarnamn som har statusen ”Computer administrator” (datoradministratör). Under Windows® 2000 Professional måste du logga in med ett användarnamn som har statusen ”Administrator” (administratör). “

När IC-inspelaren ansluts till USB-anslutningen på datorn visas meddelandet [Hardware Installation].

Det går inte att ansluta IC-inspelaren eller ”Memory Stick” på rätt sätt.

- Kontrollera att installationen av programvaran är fullständig. Kontrollera också anslutningen på följande sätt:
 - Installera drivrutinen för den IC-inspelare du använder.
 - Om du använder en extern USB-hubb ansluter du i stället IC-inspelaren direkt till datorn.
 - Koppla bort och anslut sedan IC-inspelarens kabel igen.
 - Anslut IC-inspelaren till en annan USB-kontakt.
 - Kontrollera att IC-inspelaren i serien ICD-S/BM eller ”Memory Stick”-enheten identifieras korrekt. Om den inte identifieras avslutar du programvaran och ansluter IC-inspelaren eller ”Memory Stick” och startar sedan om programmet.
 - Datorn kanske är i vänteläge/viloläge. Se till att datorn inte går in i vänteläge/viloläge medan IC-inspelaren är ansluten.

IC-inspelaren fungerar inte.

- Det går inte att spela upp meddelandena./Uppspelningsvolymen är för låg.
 - Du har inte installerat något ljudkort.
 - Ingen högtalare finns inbyggd i eller är ansluten till datorn.
 - Ljudet är dämpat.
 - Höj volymen på datorn. (Mer information finns i handboken till datorn.)
 - Volymen för WAV-filer kan ändras och sparas med funktionen ”Increase Volume” (Öka volymen) i Microsoft Sound Recorder (Ljudinspelaren).

Det går inte att spela upp eller redigera sparade meddelanden.

Räkneverk eller skjutreglaget fungerar inte korrekt. Det är störningar i ljudet.

Manövreringen går långsamt när det är många meddelanden.

Teckenfönstret fungerar inte när jag sparar, lägger till eller tar bort meddelanden.

Det går väldigt långsamt att konvertera ett filformat.

Programmet ”hänger” sig när ”Digital Voice Editor” startar.

- Kopiering och radering av långa meddelanden tar längre tid. När åtgärden är slutförd fungerar teckenfönstret som vanligt igen.
- Ju större filen som konverteras är, desto längre tid tar det.
- Det kan ha uppstått en konflikt mellan det här programmet och andra program eller drivrutiner.
- Installera inte programvaran ”Memory Stick Voice Editor” efter det att du har installerat programvaran ”Digital Voice Editor”. I så fall kanske inte ”Digital Voice Editor” fungerar som det ska.